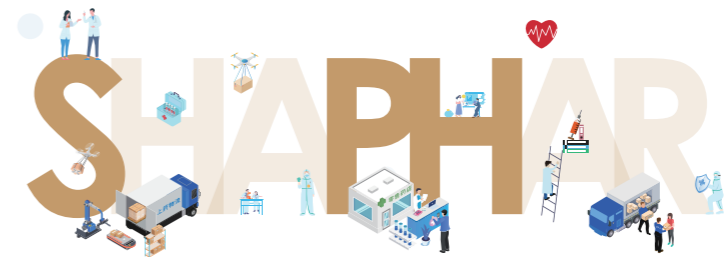




和合而生  
至臻服务

聚



上海市徐汇区枫林路420号A栋6-8层

021-52588888



上药控股有限公司  
公众号



上药控股党建  
公众号



上药控股微人才  
公众号

# 2019-2021年社会责任报告

SHANGHAI PHARMACEUTICAL CO.,LTD. ANNUAL REPORT



上药控股有限公司

# 2019-2021年社会责任报告

SHANGHAI PHARMACEUTICAL CO.,LTD. ANNUAL REPORT

**和合而生 至臻服务**



# 目录

报告说明	03
名称释义	04
总经理致辞：敬佑生命 致耀未来	10
责任数据：至臻服务同心以航， 共力履责尽显担当	11



## 01 上药控股 只为增进人民健康的使命 15

任重于力，行则致远——走进上药控股	17
行之以诚，多方共赢	21



## 02 战略创新 只为回复社会各方的殷殷期盼 23

全国化布局：持续拓展服务疆域	25
国际化战略：提升产业服务能级	27
供应链服务：优化医疗服务效率	30
医药新零售：重塑处方药流通模式	35
智慧化药房：打造全方位健康服务	37
创新医疗支付：探索医疗与金融跨界融合	39
创新营销模式：推动全渠道一体化发展	41
制定行业标准：建立CAR-T专业分销体系	42
共谋战略合作：优化业内资源配置	42
建设现代物流：深化流通供应链改革	45



## 03 完善治理 只为提供更优的服务体验 49

优化组织效能	51
提升组织活力	52
升级文化体系	54
强化内控体系	56
全国信息一体化	57
精益六西格玛	58
坚持合规运营	60
严抓廉政建设	63



## 04 品质为先 只为坚守服务的匠心理念 65

品质基础：体制先行，匠心筑优	67
品质保障：体系管理，稳健运营	69
品质意识：品质引领，上下一心	70
安全流程：科学管控，以严为纲	73
安全管理：产品可溯，标准可依	75



## 05 践行双碳 只为爱护我们的地球家园 77

重视科学管理，遵守环保要求	79
推动绿色办公，践行环保理念	79
提倡节能降耗，助力双碳目标	81



## 06 以人为本 只为不负期许地携手共进 83

精心引才，打造人才集聚“新高地”	85
兴贤育才，优秀人才发展“生态圈”	87
真挚关怀，完善安全健康“服务链”	92
劳逸结合，乐享文体活动“嘉年华”	93
向心凝聚，撑起真情关爱“馨家园”	96



## 07 回馈社会 只为漫漫征程中不渝初心 99

精准扶贫，振兴云南美丽乡村	101
健康惠民，服务走进社区街道	103
资助育人，同心逐梦健康中国	104



## 08 抗疫保供 只为医药人的承诺与担当 106

快速！建立防疫体系和快速反应机制	107
承担！作为保障基地和进口采购平台	107
出战！见证党员先锋性和员工战斗力	107

70年:荣耀70载 砥砺新征程 111

意见反馈表 121



## 报告说明

**关于本报告** 感谢您抽出宝贵的时间阅读《上药控股有限公司2019-2021年度企业社会责任报告》，这是我们发布的第二个3年期社会责任报告。本报告旨在真实反映上药控股有限公司2019-2021年度企业社会责任的发展与实践，向利益相关者公开报告企业运行情况，帮助企业股东、合作伙伴、员工深入透视公司的社会责任实践活动。

**报告范围** 除非有特殊说明，本报告时间跨度为2019年1月1日至2021年12月31日，上药控股下属部门、企业，以及托管企业在日常运营、环境保护、员工关怀、社区关爱及其他利益相关方责任等方面的工作。部分内容为2019年之前的重大事件和重要工作的概述。

**编写标准** 本报告参照了全球报告倡议组织（Global Reporting Initiative, GRI）的《可持续发展报告指南G4》、社会责任系列国家标准（GB/T36000）、中国社会科学院经济学部企业社会责任研究中心发布的《中国企业社会责任报告编写指南（CASS-CSR4.0）》等撰写标准。

**报告主体** 我们继续秉承客观、规范、诚信、透明的原则，详述了上药控股公司总部、分子公司、控股公司以及托管企业2019-2021年度社会责任的履行情况。为了便于表述及方便您的阅读，在本报告中“上药控股有限公司”以“上药控股”、“公司”、“我们”表示，“上海医药股份有限公司”以“上海医药”、“集团”表示。

**数据来源** 本报告数据来源于上药控股有限公司及下属经营部门、子公司、控股公司及托管企业。

**获取方式** 本报告包括纸质和电子版本，您可登陆上药控股官方网站（www.shaphar.com）下载电子版报告，并获取企业社会责任的更多信息。

**联系我们** 电话：021-52588888  
地址：上海市徐汇区枫林路420号A栋6-8层

## 名称释义

### 上药控股旗下二、三级经营部门及企业

省份	下属部门及企业全称	下属部门及企业简称
上海市	上药控股有限公司全国采购中心	全国采购中心
	上药控股有限公司全国分销中心	全国分销中心
	上药控股有限公司全国合约销售业务总部	全国合约销售
	上药控股有限公司全国医院供应链服务中心	全国医院供应链
	上药控股有限公司国际总部	国际总部
	上药控股有限公司上海业务总部	上海业务总部
	上药控股有限公司社区部	社区部
	上药控股有限公司新药部	新药部
	上药控股有限公司药品部	药品部
	上药控股有限公司特殊药品部	特药部
	上药控股有限公司药品供应链业务部	药品供应链
	上药控股有限公司全国深度终端发展部	深发展
	上药铃谦沪中（上海）医药有限公司	上药铃谦沪中
	上药思富（上海）医药有限公司	上药思富
	上药沪郊（上海）医药有限公司	上药沪郊
	上药金龟（上海）医药有限公司	上药金龟
	上药康德乐罗达（上海）医药有限公司	上药康德乐罗达
	上药科泽（上海）医药有限公司	上药科泽
	上海新世纪药业有限公司	上海新世纪
	上药康德乐（上海）医药有限公司	上药康德乐（上海）
上海医药大健康云商股份有限公司	上药云健康	
上海医药物流中心有限公司	上药物流	
上药医疗器械（上海）有限公司	上药医疗器械	
上海外高桥医药分销中心有限公司	外医销	
上药青浦医疗健康服务（上海）有限公司	上药青浦医疗	



省份	下属部门及企业全称	下属部门及企业简称
上海市	上药医疗供应链管理（上海）有限公司	上药医疗供应链管理
	上药联纵（上海）医疗器械有限公司	上药联纵
	上海华氏大药房有限公司	华氏大药房
	上药国际供应链有限公司	上药国际供应链
	上海农药厂有限公司	上农厂
	上海华天广告有限公司	上海华天广告
	上药嘉定（上海）医药有限公司	上药控股嘉定
	上药金山（上海）医药有限公司	上药控股金山
	上药闵行（上海）医药有限公司	上药控股闵行
	上药青浦（上海）医药股份有限公司	上药控股青浦
上药余天成（上海）医药有限公司	余天成	
浙江省	上药控股宁波医药股份有限公司	上药控股宁波
	浙江上药新欣医药有限公司	浙江上药新欣
	上药凯仑（杭州）医药股份有限公司	上药凯仑（杭州）
	上药控股温州有限公司	上药控股温州
	上药康德乐（浙江）医药有限公司	上药康德乐（浙江）
	上药康德乐（温州）医药有限公司	上药康德乐（温州）
	宁海医药药材有限责任公司	宁海医药药材
	宁波宁一医疗器械有限公司	宁波宁一医疗器械
杭州华氏医药有限公司	杭州华氏医药	
江苏省	上药控股江苏股份有限公司	上药控股江苏
	上药控股徐州股份有限公司	上药控股徐州
	上药控股南通有限公司	上药控股南通
	上药控股镇江有限公司	上药控股镇江
	上药控股盐城有限公司	上药控股盐城
	上药控股如皋有限公司	上药控股如皋

省份	下属部门及企业全称	下属部门及企业简称
江苏省	上药控股宜兴有限公司	上药控股宜兴
	上药康德乐（无锡）医药有限公司	上药康德乐（无锡）
	江苏省润天生化医药有限公司	江苏润天
	无锡山禾博达医药有限公司	无锡山禾博达
	徐州淮海药业有限公司	徐州淮海药业
	上药控股江阴有限公司	上药控股江阴
	山东省	上药控股山东有限公司
上药控股青岛有限公司		上药控股青岛
上药控股济南有限公司		上药控股济南
上药控股东营有限公司		上药控股东营
上药控股（临沂）有限公司		上药控股（临沂）
上药控股（潍坊）有限公司		上药控股（潍坊）
上药控股（菏泽）有限公司		上药控股（菏泽）
安徽省	上药控股安徽有限公司	上药控股安徽
	上药控股安徽生物制品有限公司	上药控股安徽生物制品
	上药控股安庆有限公司	上药控股安庆
	上药控股黄山有限公司	上药控股黄山
	安庆华氏医疗器械有限公司	安庆华氏医疗器械
	芜湖上药医药有限公司	芜湖上药
	上药控股池州有限公司	上药控股池州
	江西省	江西南华（上药）医药有限公司
上药控股江西上饶医药股份有限公司		上药控股江西上饶
福建省	福建省医药有限责任公司	福建省医药
	福建省武夷山武夷医药有限公司	福建武夷山医药
	福建民康医药有限公司	福建民康医药
	福建众邦药业有限公司	福建众邦药业

省份	下属部门及企业全称	下属部门及企业简称
福建省	福建雷允上医药有限公司	福建雷允上医药
	福建九仁堂医药有限公司	福建九仁堂医药
	厦门中益药业有限公司	厦门中益药业
重庆市	上药康德乐（重庆）医药有限公司	上药康德乐（重庆）
	上药控股重庆医疗器械有限公司	上药控股重庆医疗器械
	上药控股渝南(重庆)医药有限公司	上药控股渝南
	上药控股渝东(重庆)医药有限公司	上药控股渝东
湖南省	上药控股（湖南）有限公司	上药控股（湖南）
	上药控股（湘西）有限公司	上药控股（湘西）
	上药医疗器械（长沙）有限公司	上药医疗器械（长沙）
	上药控股（怀化）有限公司	上药控股（怀化）
	上药控股（益阳）有限公司	上药控股（益阳）
	上药控股（岳阳）有限公司	上药控股（岳阳）
	上药控股（邵阳）有限公司	上药控股（邵阳）
	上药控股（衡阳）有限公司	上药控股（衡阳）
广东省	上药控股广东有限公司	上药控股广东
	上药控股广州有限公司	上药控股广州
	上药控股深圳有限公司	上药控股深圳
	上药控股江门有限公司	上药控股江门
	上药控股中山有限公司	上药控股中山
	上药控股惠州有限公司	上药控股惠州
	上药控股佛山有限公司	上药控股佛山
	上药控股东莞有限公司	上药控股东莞
	上药控股珠海有限公司	上药控股珠海
	上药控股汕头有限公司	上药控股汕头
	上药控股（梅州）有限公司	上药控股（梅州）
	上药控股（湛江）有限公司	上药控股湛江
	上药康德乐合丹（深圳）医药有限公司	上药康德乐合丹
湖北省	上药康德乐（湖北）医药有限公司	上药康德乐（湖北）

省份	下属部门及企业全称	下属部门及企业简称
北京市	北京上药爱心伟业医药有限公司	北京爱心伟业
	上药康德乐（北京）医药有限公司	上药康德乐（北京）
云南省	上药控股云南有限公司	上药控股云南
	上药控股楚雄有限公司	上药控股楚雄
	上药控股玉溪有限公司	上药控股玉溪
	上药控股云南医疗器械有限公司	上药控股云南医疗器械
	上药控股大理有限公司	上药控股大理
	上药控股红河有限公司	上药控股红河
	上药控股普洱有限公司	上药控股普洱
	上药控股临沧有限公司	上药控股临沧
	上药控股（曲靖）有限公司	上药控股（曲靖）
	上药控股云南滇西有限公司	上药控股云南滇西
上药控股西双版纳有限公司	上药控股西双版纳	
四川省	上药控股四川有限公司	上药控股四川
	上药华西（四川）医药有限公司	上药华西（四川）
	上药控股四川生物制品有限公司	上药控股四川生物
	上药康德乐（四川）医药有限公司	上药康德乐（四川）
	上药控股泸州有限公司	上药控股泸州
贵州省	上药控股贵州有限公司	上药控股贵州
	上药控股遵义有限公司	上药控股遵义
	上药康德乐（贵州）医药有限公司	上药康德乐（贵州）
	上药控股黔东南有限公司	上药控股黔东南
	上药控股黔南有限公司	上药控股黔南
	上药控股安顺有限公司	上药控股安顺
	上药控股六盘水有限公司	上药控股六盘水
	上药控股毕节有限公司	上药控股毕节
辽宁省	上药康德乐（辽宁）医药有限公司	上药康德乐（辽宁）
	上药康德乐（大连）医药有限公司	上药康德乐（大连）
天津市	上药康德乐（天津）医药有限公司	上药康德乐（天津）



## 总经理致辞

# 敬佑生命 致耀未来

山川历历，时光点点，不经意间2019-2021悄然结束，但时代激昂的回响依然萦绕在心，这三年是中国历史上极不平凡的三年，我们欢欣鼓舞共庆祖国70华诞，我们戮力齐心共抗疫情，终护祖国无恙，我们回望历史心怀感恩，同贺党的百岁生日，恭迎全面小康社会。

于上药控股来说，这三年亦是波澜壮阔、可圈可点，我们不忘初心完美收官“十三五”；我们以“服务+创新+精益”为驱动，开创医院供应链服务外包新模式，积极开展“益药圈”社区综改创新项目，推进社区医院签约，提供免费送药到家服务。我们加入“百企帮百村”扶贫行动，与云南大理先锋村结缘，真情帮扶，精准施策，极大地改善了先锋村的医疗、教育、基础设施。我们众志成城敬佑生命，以敏锐的应急反应能力、科学的管理经验和精准的大数据的运用，英勇抗击新冠疫情，确保了防疫物资的供应保障……如今，我们牢记使命，以“服务为荣”迎来“十四五”规划的良好开局。

历史的长河，往往因时光交汇而星光灿烂。1952年，全国物资匮乏，医药人才奇缺，神州大地百废待兴，在此背景下，上药控股的前身“中国医药公司上海分公司”，以“满足国家需求、满足民众需要”为使命，在上海应时代而生。随后，上药控股始终秉持“为人民健康服务”的初衷，把保障与服务民众健康作为己任，肩负起了稳定医药价格、保障医药供应的社会责任。改革开放后我们应时代之变，在满足公众用药更高需求的同时，提出了“以优良服务开拓市场，以优质药品奉献人民”的双优精神，持续守护患者健康。

近年来，随着医药行业改革的不断深入，产业创新的不断加快，我们继续坚持围绕国家大政方针和各

类医改政策及法规要求，牢牢把握创新发展的方向，提出并确立了“服务为荣”的经营理念，坚持提供创新性的医药供应链服务和医疗延伸服务，持续创造客户价值，履行社会责任，提升市场地位和企业影响力。我们秉承“创新、合作、包容、责任、激情”的核心价值，聚合各方资源，以优势力量服务于各方，助力健康事业的发展，积极履行大型国有医药企业的使命和担当。

至2022年，上药控股已迈过了70个春夏秋冬，如今已发展成为拥有近18000名员工、横跨17个省份、下属300多家经营企业、覆盖4万多家医疗机构、年销售额突破1,345.13亿元、年利润总额超30.17亿元的中国医药商业龙头企业之一，实现了从聚焦上海的医药批发企业向全国性现代医药分销企业的成功转型。正是无数上药控股人70载的砥砺前行、甘于奉献，才铸就了公司此刻的辉煌，这是上药控股历史使命的驱动，也是上药控股社会责任心的使然。

在“十四五”的良好开局下，上药控股将继续以梦为马，坚持全国一体、批零一体的基本方略，聚焦业绩倍增和发展转型两大任务，以服务、科技、金融为发展转型新内核、以五大战略为主线构建新发展格局，继续创建“国家级现代医药供应链服务平台”，加快建设世界一流的科技型健康服务企业，以更好地守护患者的生命健康。

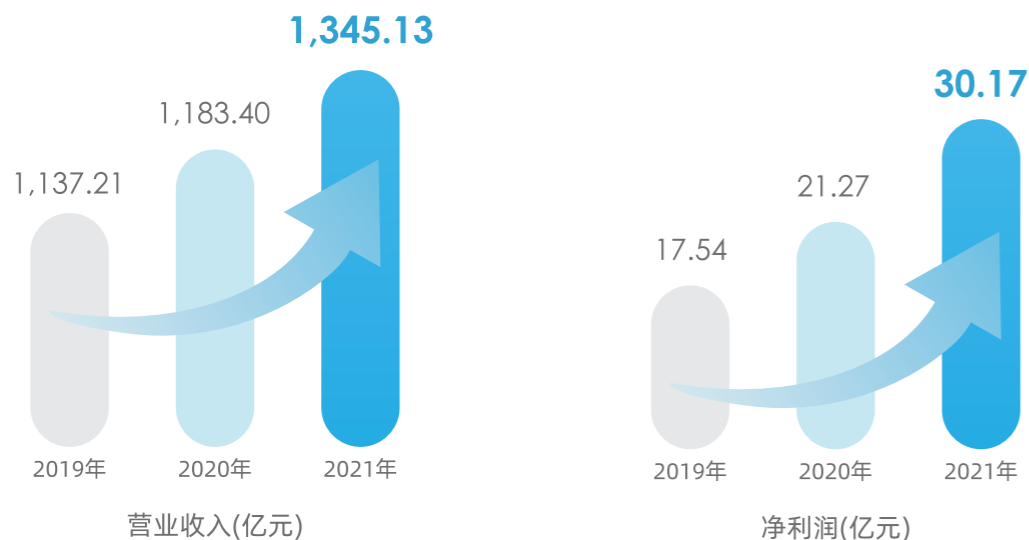
上药控股，有坚毅与创新的基因，也有勇于担当的血脉。几代上药控股人胸怀激情梦想，创造了第一个70年的辉煌。作为当代上药控股人，站在新的历史起点，吾辈将继续以“服务为荣”文化为指引，上下求索，拼搏奋进，力争持续为客户创造价值，为患者守护健康，为中国医药产业注入阳光与活力，开启成就上药控股百年基业的伟大新征程。



上药控股有限公司总经理

## 责任数据 至臻服务同心以航，共力履责尽显担当

### 上药控股合并



## 品质与服务

覆盖行业的  
上下游合作伙伴

**4万+**  
医疗机构

**4万+**  
基层医疗

**3万+**  
国内外供应商

覆盖全国的  
医药分销网络

**1000+**  
二级经销商

**350+**  
全国500强连锁药房DTP门店

中国最大的  
医药进出口平台

**9万+ m<sup>2</sup>**  
保税仓储

**3** 大口岸  
北京、上海、广州

中国领先的  
临床试验供应链

**80+**  
服务国内外厂家

**265+**  
管理在研项目

**90+**  
临床试验基地覆盖城市

多样化的  
创新服务体系

**300+**  
CSO服务团队

**1000万+**  
商业险客户覆盖数



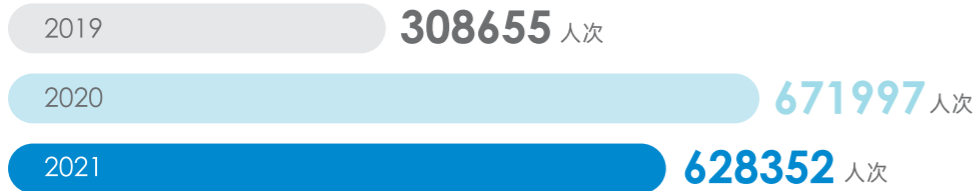
员工总人数  
**17362** 人

女性员工比例  
**54%**

本科及以上学历员工占比  
**31.4%**

管理层中女性占  
**39%**

三年员工各类培训



精准扶贫投入  
**300** 余万元

资助上海市总工会所属公惠医院  
**600** 万元

防疫抗疫捐赠总金额 (现金+物资)  
**154** 万元

对困难人员发放健康卡, 帮困人数达  
**100,000+** 人次

志愿者总人数  
**12000** 人

开展志愿服务项目  
**100+** 个





## 01 上药控股 只为增进人民健康的使命

2020年8月10日，《财富》杂志正式发布“2020年《财富》世界500强排行榜”。上药控股作为上海医药核心子公司之一强势支撑上海医药首次进入榜单，位列第473位。2021年8月2日，上药控股凭借强大实力助力上海医药再度登榜，排名跃升至第437位。上药控股正持续不断提升增进人民健康使命的能力和决心。



## 任重于力，行则致远——走进上药控股

上药控股有限公司由原“上海医药分销控股有限公司”更名而来，直属2020、2021《财富》世界500强企业上海医药集团股份有限公司，是一家以药品分销为核心的全国性现代医药供应链服务企业。目前公司以品类管理为导向，经营药品近两万种，与世界前20位制药跨国公司建立了重要合作伙伴关系，基本已实现工信部前100强制药企业品种全覆盖。



官方网站  
www.shaphar.com



官方微信

更多公司详情请浏览公司官方网站和官方微信。

### 发展战略

#### 上药控股发展战略

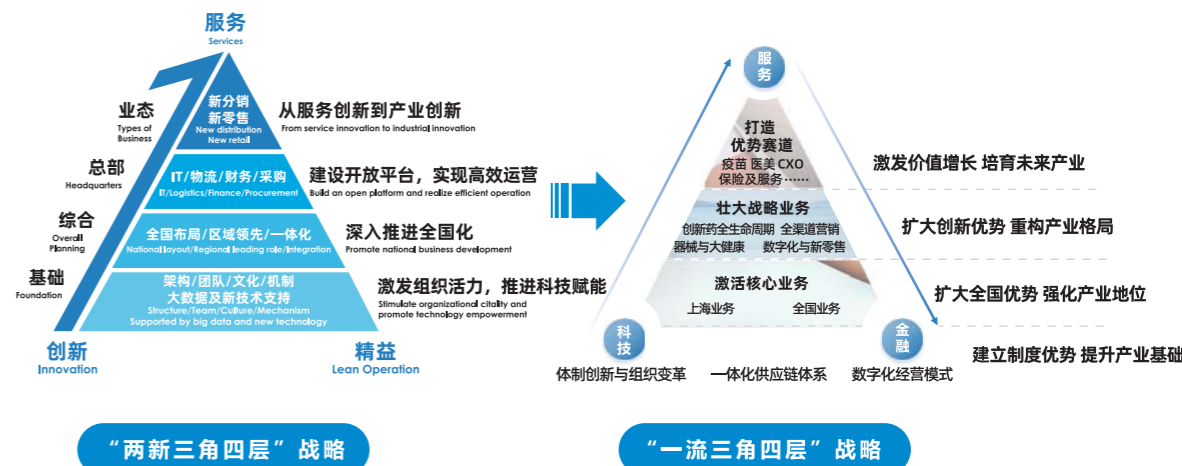
以“两新战略”为重点，通过“科技+服务+金融”创新驱动，通过AI等新技术运用及服务极大拓展，实现企业的科技化、平台化和服务专业化，推动公司从传统医药流通企业向科技型健康服务企业转型。

#### 2019-2021发展战略

以“新分销和新零售”为统领，坚持“创新、服务、精益”三大经营理念，继续创建“国家级现代医药供应链服务平台”，逐步向“科技型健康服务企业”转型。

#### “十四五”新战略

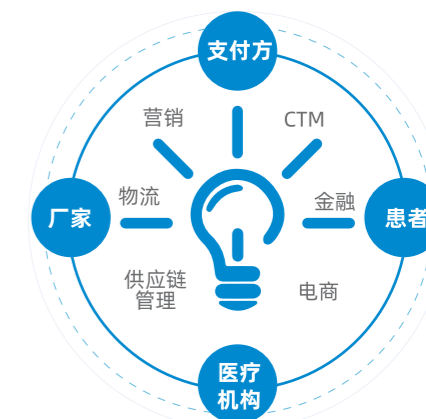
2021年，是中国共产党成立100周年，亦是国家“十四五”规划的开篇布局之年，上药控股紧跟国家发布的“十四五”战略，构建公司以业绩倍增和企业转型为目标的“12355”总体战略框架，坚持全国一体、批零一体的基本方略，聚焦业绩倍增和发展转型两大任务，以“服务、科技、金融”为发展转型新内核、以五大战略为主线构建新发展格局，继续创建“国家级现代医药供应链服务平台”，加快建设世界一流的科技型健康服务企业。



“十四五”战略誓师大会

### 业务体系

- 1 药品分销及配送
- 2 医院直销和延伸服务
- 3 新零售和服务
- 4 国际供应链
- 5 医疗器械、医美和大健康
- 6 医药新金融-保险支付



为客户提供一体化的供应链服务和创新性服务

上药控股有着战略大讨论的传统，通过年度发展务虚会形式，群策群力，更新迭代发展战略，2019年务虚会明确了整合提升、千亿再出发的发展取向，2020年提出五大战略体系构想，2021年进一步确立了以五大战略体系构建发展新格局的战略指引，形成十四五发展战略基本框架。



2019年发展务虚会



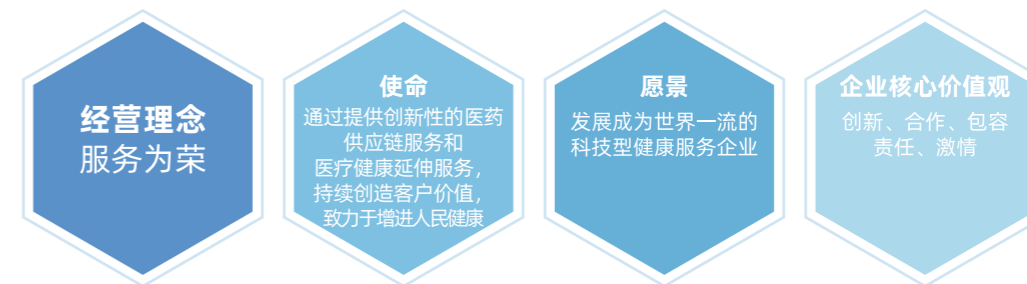
2020年发展务虚会



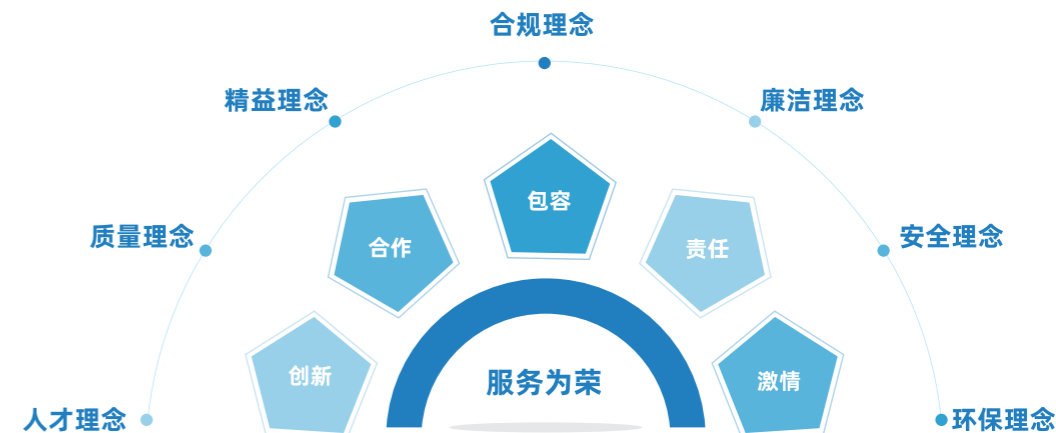
2021年发展务虚会

## 企业文化

### 文化理念



### 七大专业管理理念



## 行之以诚，多方共赢

### 社会责任战略管理体系架构

管理职责	管理架构
<p>战略</p> <p>企业社会责任战略制定与完善</p>	<p>战略创新部、企业管理部</p>
<p>管理及实践</p> <p>与本企业的经营紧密结合，本企业的社会责任实践包括但不限于：创新服务方便公众用药，紧守质量防线让公众用安全的药，提高效率降本增效，节能降耗保护环境，捐资助医承担社会责任</p>	<p>横向：职能负责制 纵向：条线管理制</p>
<p>沟通</p> <p>与利益相关方的沟通</p>	<p>利益相关方沟通部门</p>

### 利益相关方识别及参与

利益相关方	对公司的期望与诉求	我们的回应
<p>股东</p>	<p>优化治理框架 公司资讯公开透明 加强风险管控</p>	<p>完善公司治理体系 开设电话、邮件、网站等 意见反馈平台</p>
<p>客户</p>	<p>产品服务可及性 用药安全 提供优质服务 推进服务创新 保障客户权益、隐私</p>	<p>开展客户满意度调查 完善售后服务网络 优化质量管理体系 保障客户信息安全</p>
<p>员工</p>	<p>合法雇佣 薪酬与福利 职业健康与安全 培训与发展 沟通与关爱</p>	<p>提供合理薪酬福利体系 职工代表大会 建立长效人才培训机制 定期组织员工关爱活动 多途径宣传 开展员工沟通</p>
<p>合作伙伴</p>	<p>坚持公平竞争 实现诚信互惠 遵守商业道德</p>	<p>严格执行招投标制度 加强供应链管理 企业走访与调研 行业交流 对标学习</p>

<p>政府</p>	<p>诚信合规经营 依法纳税 促进就业</p>	<p>承接政府项目 监管检查 工作报告与调研</p>
<p>社区与环境</p>	<p>贡献精准扶贫 促进社区发展 开展公益慈善 新冠疫情防控 环境保护</p>	<p>加强社区服务 开展志愿者活动 改进技术设备 推动绿色办公 参与“百企帮百村”行动</p>

### 实质性议题分析

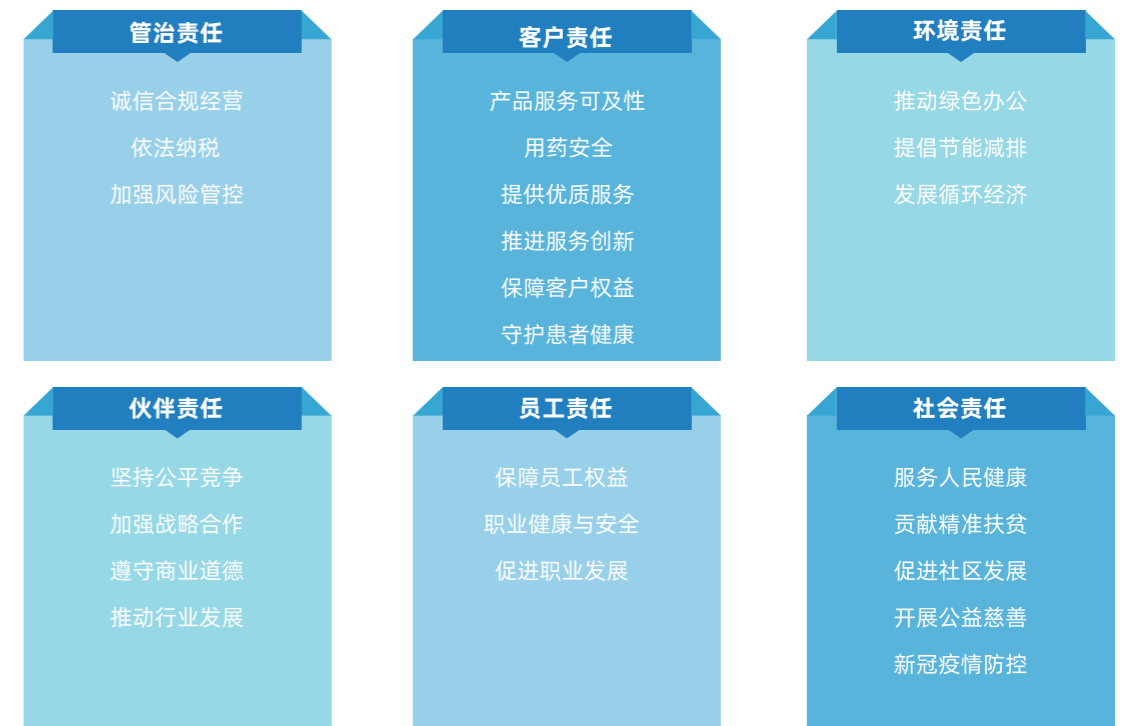
#### 实质性议题

实质性议题即体现公司对经济、环境和社会产生影响的议题；或对利益相关方的评估和决策有实质影响的议题。

#### 实质性议题分析流程

对标国际相关报告标准，梳理相关材料；  
根据重要性程度，初步确定议题；  
结合利益相关方关注的内容，对议题进行实质性分析。

### 实质性议题分析结果







## 02 战略创新 只为回复社会各方的殷殷期盼

在技术进步和产业政策的推动下，医药产业生态正在发生根本变革。但万变不离其宗，商业的本质是创造需求、创造客户，归根结底是为社会创造健康价值。上药控股进一步回归市场，贴近客户，从“智能化、专业化、新零售、大融合”四个方面推进商业创新，实践“两新战略”，不断提升企业的发展层次与服务内涵，满足上下游客户、患者等各方日益增长的新需求。



## 全国化布局：持续拓展服务疆域

布局全国是上药控股重要的战略体系之一。2019-2021年，公司多管齐下继续推进全国化布局，在全国范围内拓展和深化传统业务覆盖的同时，积极探索发展非药等新业务，布局新零售，使上药控股在全国的业务取得了极大的突破和提升。

### 持续推进战略并购

2019-2021年，上药控股不断拓展省级布局，同时夯实深化已拓展省区的覆盖，新并购了**23个**分销项目及**21个**零售项目，完成了四川国嘉医药项目、南京润天项目、湖南、云南、重庆的器械项目，以及湖南6个地市级的布局。夯实了四川、江苏、湖南、云南、重庆等地的网络布局，目前已实现了**17个省份的全覆盖**。



并购 <b>23</b> 个 分销项目	并购 <b>21</b> 个 零售项目	完成 <b>6</b> 个 地市级的布局	实现 <b>17</b> 个 省份的全覆盖
---------------------------	---------------------------	----------------------------	-----------------------------

### 案例

#### 拓展省级布局

2020年1月，上药控股正式完成对四川省国嘉医药的并购。四川国嘉医药是一家以四川大学华西医院为背景的大型药品批发兼零售企业，目前已覆盖了其在四川主要区域的**300多家**大型医疗机构。将国嘉医药并入后，上药控股在四川省共有**5家**分销企业，四川国嘉将作为四川的省平台企业，整合各家企业的资源，实现共同发展。

2020年5月，上药控股完成了对江苏省润天生化的并购，实现了进入江苏省会城市南京的目标，同时凭借江苏润天生化在新特药、血液制品的分销和DTP、院边药房零售方面具备的优势，进一步拓展了上药控股在江苏省的业务覆盖。

#### 多地布点 深化区域布局

2020-2021年，上药控股先后在湖南、云南等地开展了一系列的并购，在除省会外的多个重点区域进行了布局。其中：在湖南省完成了上药控股怀化、上药控股邵阳、上药控股益阳、上药控股衡阳和上药控股岳阳的并购，并在湖南省7个城市设立了控股企业，基本完成了对湖南全省的覆盖。在云南省，通过与当地医投集团的紧密合作，完成了上药控股西双版纳、上药控股大理、上药控股丽江的合资新设。通过医投合作模式，上药控股未来在云南省的份额将获得迅速的增长。

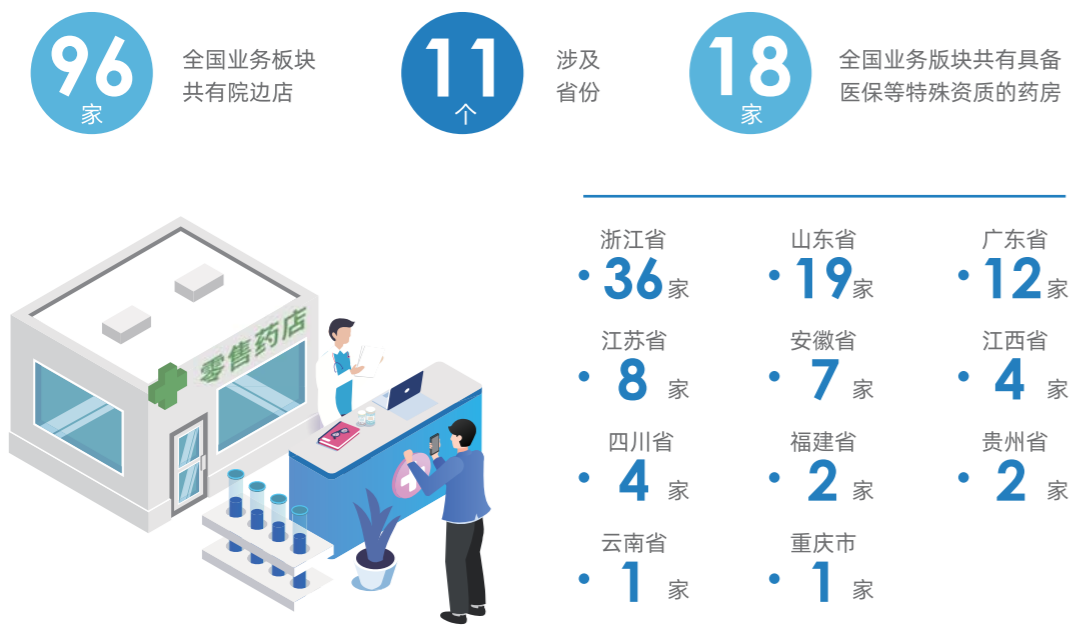
### 大力发展新业务

2019-2021年，上药控股在不断深化现有业务的基础上，在全国范围内大力发展非药等新业务，创造新的业务增长点。

上药控股相继通过合资新设的方式，成立了云南、重庆、长沙和杭州医疗器械公司。通过在各省份打造专业化医疗器械平台，建立专业的医疗器械服务能力，为客户创造新的价值。与此同时，上药控股不断修炼内功，推广和拓展SPD业务、高低值耗材、大型医疗设备、IVD和医美业务领域，并不断建立手术跟台，实验室创建等服务能力。



上药控股全国各控股企业不断加强新零售的战略布局，截至2021年，全国业务板块共有院边店**96家**，涉及**11个**省份。其中，宁波与青岛区域的院边店已形成连锁化与规模化，巩固了上药控股在以上两地区域的特殊优势。同时，我们积极响应国家“双通道”药房政策，号召全国各院边店全力获取药房“双通道”资质。截至2021年，全国业务板块共有具备医保等特殊资质的药房**18家**。



## 国际化战略：提升产业服务能级

“做强做大国有企业，拥有一批能在世界舞台上和跨国公司一争高下的大公司”是国家对国有企业发展的长期愿望。加速国际化步伐，拓展国际化合作，成为上药控股发展战略中的重要组成部分。

### 整合上药康德乐 战略成效远超各方预期

2018年2月，上药控股受上海医药委托，启动新并购美国康德乐中国业务的整合。2019-2021年，上药控股着眼发挥上海医药的综合优势，继续坚持四位一体，从战略、业务、运营、组织与管理四大层面全方位持续推进上药康德乐的高质量融合。

经过三年的不懈努力，上药康德乐与上药控股在区域、业态、管理等方面已形成了有机整体。通过整合上药康德乐，上药控股填补了在湖北、辽宁、重庆、

天津等省市的市场空白；在北京、四川、浙江、广东等省市的市场占有率得到了大幅提升；并通过区域联动，使上药康德乐在天津、无锡、温州、宁波、贵阳等区域的子公司经营质量得到改善。通过整合上药康德乐特色的业态，上药控股发展成为了中国最大的药品和医疗器械的进口经销平台，并在CTM、药械三方物流、电商等领域具备了较强的竞争优势。2021年，上药康德乐销售规模**再次突破200亿**，盈利能力行业一流，产业竞争力国内领先，发展态势全面向好，整合成效大超各方预期。

### 携手卡尔蔡司共赴“光明”之约

2019年5月20日，上药控股与卡尔蔡司签署战略合作协议，由上药控股为蔡司人工晶体产品提供一体化的服务解决方案，为更多的白内障患者送去“完美视界”。

至2021年末，蔡司晶体项目已运行三年，上药控股根据产品及业务特点，建立了全新的端到端的全供应链管理模式和与之匹配的全流程可视化系统，让客户了解每一枚晶体的运行轨迹，高效率、强管理，全力保证产品质量可追溯。



同时，公司不断支持蔡司在公益项目及产品可及性上尝试，如由公益组织承办的“西部光明行”，国家卫健委组织的“健康快车”活动，为边远地区的患者带去光明。截至2021年末，实现销售复合增长率**近50%**，项目共合作经销商**107家**、直供医院**超200家**，并在十多家爱尔眼科医院展开高值耗材SPD合作，助推蔡司人工晶体产品在国内广泛推广，使众多白内障患者得到了有效治疗，重获清晰视界。

### 提高肺结核患者用药可及性



2019年11月，Oxford Immunotec与上药控股签署战略合作协议，由上药控股为Oxford提供从英国工厂提货到国内医疗终端全供应链一体化的服务解决方案。

Oxford英国原装进口T-SPOT.TB诊断试剂（通用名：结核感染T细胞检测试剂盒（免疫斑点法）用于检测并计数新鲜外周静脉抗凝全血中的结核特异抗原刺激活化的效应T细胞，适用于临床疑似结核病的辅助诊断。产品性能指标高，可实现24小时报告结果。Oxford诊断试剂为更多的结合分枝杆菌感染者带来了福音。因诊断试剂的特殊性，对运输和仓储的要求较高，上药控股凭借高度的物流专业性、布局的广泛覆盖性和强大的全球供应链延展能力，将T-SPOT.TB诊断试剂安全且快速地运送到了国内客户及患者的手中。

自2019年携手成功，上药控股助力Oxford的T-SPOT.TB诊断试剂业务在中国市场持续增长，T-SPOT.TB诊断试剂的临床应用在中国得到了推广，使国内大量结合分枝杆菌感染者得到了准确诊断。



## 携手共进，助力眼科创新疗法进入中国市场

2020年7月16日，上药控股旗下上药康德乐与意大利东沛制药（Dompé）就眼科创新产品——重组人神经生长因子滴眼液（Cenermin）的全供应链一体化合作达成战略合作协议。上药康德乐与东沛制药的战略合作，进一步增进中意两国在医疗健康领域的合作和交流，加速了中国罕见病治疗药物的可及性。

该项目于2020年12月开出了首单，截至目前，已使中国约200位神经营养性角膜炎患者得到了合理用药。后续东沛制药将继续开展临床试验，扩大适应症。在2022年1月东沛制药进行营销模式的调整，自2022年4月1日起其在中国市场进行较大幅度的产品降价，让中国罕见病患者受益。



## 与高德美达成战略合作



2020年7月24日，上药控股与全球皮肤医学领导者高德美正式签约达成战略合作，共同揭开医美领域创新升级的新一页。这也是继玻尿酸、水光针等热门产品的成功携手之后，双方又一次开启的全新产品——进口A型肉毒毒素Dysport（吉适）的全面合作。

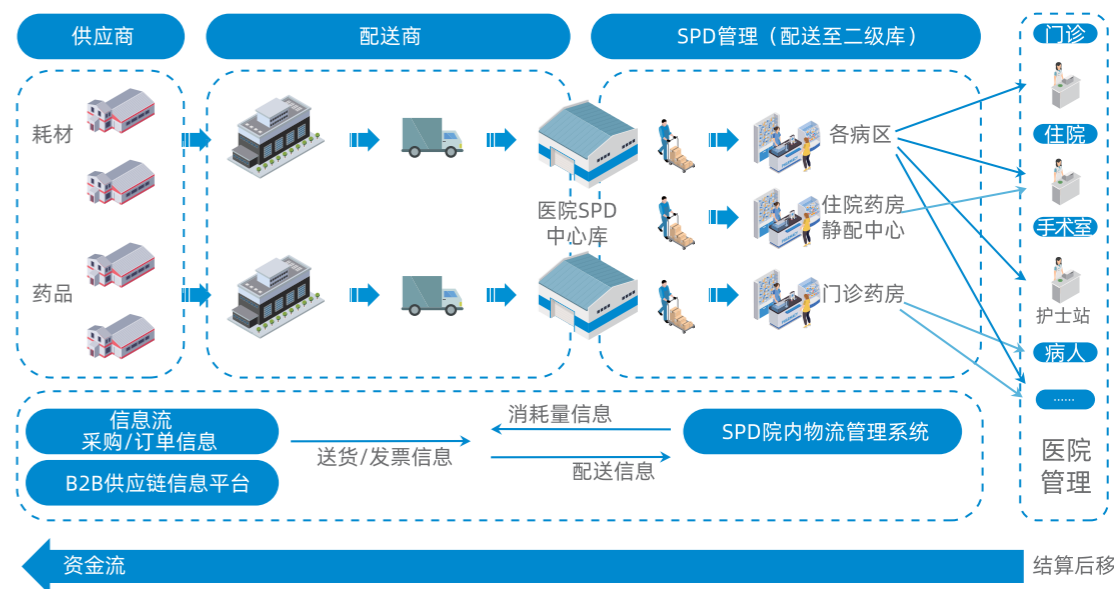
2019年-2021年，双方经营的玻尿酸产品达6个，销售额持续增长，合作医美机构576家、经销商16家，极大地满足了国内众多求美者的消费需求。另一方面，双方自2020年开始合作的吉适项目的销售额也持续增长。至2021年末，肉毒素产品已合作医美机构782家、经销商10家，为上药控股在医美机构端的发展带来了很大的帮助。

## 供应链服务：优化医疗服务效率

上药控股自创新开展药品耗材供应链延伸服务项目（SPD）以来，不断优化医院供应链，提高供给效率，保障医疗安全，提升整个医院服务患者的水平。公司SPD项目覆盖全国各地，由2018年底的150余家推进至260余家医院。其中，全国控股企业开展SPD项目**40余个**，涉及**9个省份**。公司SPD服务团队是驻扎在医院客户最前线的服务代表，7\*24小时标准、优质的供应链服务成为合作伙伴选择上药控股的重要因素。

### 公司端——帮助医院打造精益全方位管理体系

针对医院内非医疗工作管理任务重、人力成本上升和财务压力增加、运营效率待进一步提升等情况，上药控股依据《三级综合医疗机构评审标准》、《医疗机构药事管理规定》、《二甲以上医疗机构管理质控标准（试行稿）》等国家法律法规，按照《上药控股有限公司质量制度》以及医院本身相关制度体系等，探索建立了药品+耗材+试剂等医药产品的智能供应链延伸服务，帮助医院打造精益全方位管理体系。



### 保证药品耗材的供应

上药控股保证对医院的物资供应充足，针对不同药品耗材均保有一定的安全库存，并根据临床各科室的使用特点，制订与之相应的供应流程，在保证临床医疗物资高效可及的同时，实现库存最优，稳定保障医院药品耗材的供应。

### 帮助医院实现零库存

SPD运营中心每日根据医院的需求及实际库存情况进行配送，帮助医院实现对医疗物资的闭环管理，并助力医院实现财务零库存。

### 提供专业的科室综合服务

为医院科室提供多元化的服务内容，涵盖科室ISO15189标准化项目、应急保障、科室改造和流程优化等，持续为医院进行供应链流程的优化，并促进医院智能设备的更新换代以及信息系统的优化升级。

### 管理更加精细化

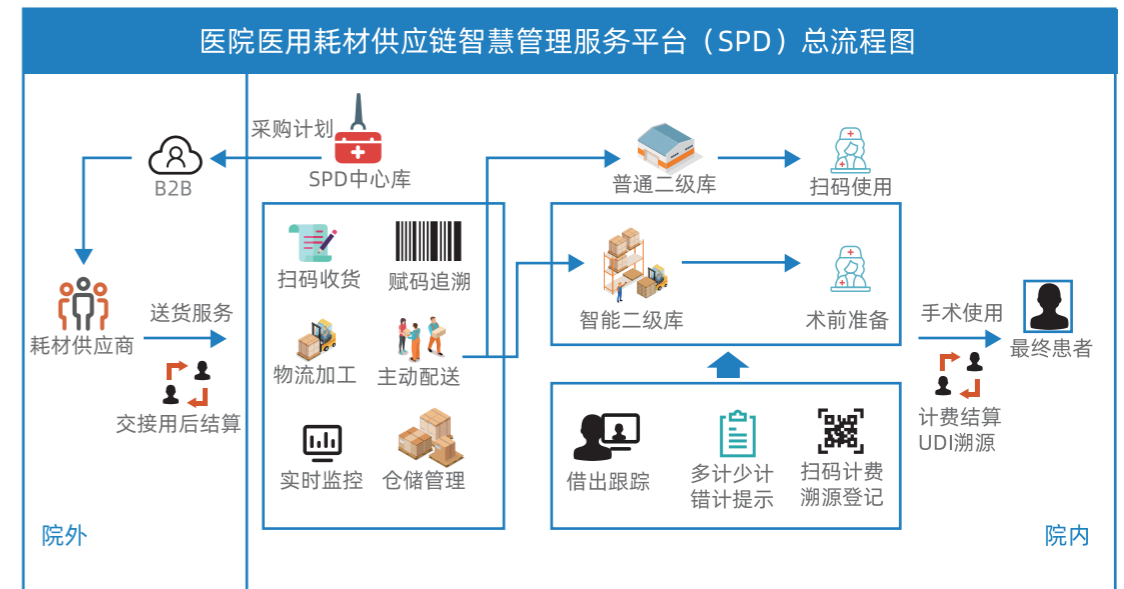
通过SPD系统及RFID跟踪系统等先进技术，实时对医院物资耗材消耗进行跟踪，使医院管理部门及各使用部门能够实时了解药品耗材的消耗情况、流向等信息，为医院的精细化管理提供数据支持。

### 提高科室人员工作效率

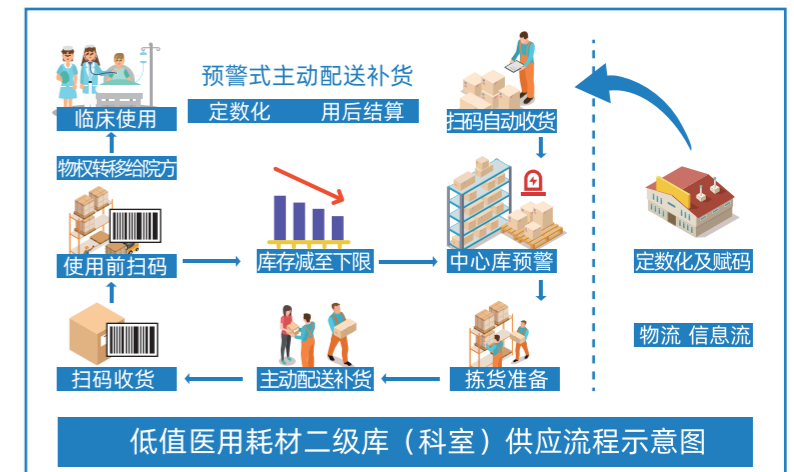
通过为医院打造高效的专业化管理模式，服务医院科室的药品耗材申领、补货配送及账务核对等后勤工作，使医院科室人员从非专业医疗工作中剥离出来，更好地为患者提供医疗服务。

## 医院端——定制化服务

由上药控股建立独具特色的SPD管理模式，完善了院内供应流程的再造，整合了SPD专业服务团队、信息系统、智能设备等各项资源，实现了总体执行效率的最优化。通过整合软件系统和智能设备，实现医用耗材和试剂院内物流全流程信息化管理。通过接口数据交换平台，实现医院内部HERP等系统与SPD系统数据的对接。



借助SPD系统，我们主动配送到门诊及病区护士站的全部医用耗材均为定数化管理的包装。通过手持终端（PDA），护士只要进行简单规范的扫码操作，即可自动完成医用耗材消耗登账、自动生成补货计划、智能管理库存等功能。



同时，我们还规划建造了院内SPD医用耗材中心库，中心库负责收货、仓储、定数包加工、补货配送等院内物流管理，中心库采用电子条码及RFID技术，定数管理模式，实现实时库存查询，自动发送补货命令，根据消耗量自动设定生成补货计划，通过汇总加工形成采购计划，并由上药控股派驻的专业团队定时、保质保量地配送至护士站等消耗点。

## SPD客户满意度调研

2022年初，上药控股采取定量问卷调查与定性访问相结合的方式，进行了上药控股SPD客户满意度调研。结果显示，上药控股2021年度整体满意度得分89.7（满分100），表现优异。其中上游供应商、医院客户、商业客户、零售客户均为90分以上，获得多方一致好评。

2019年，上药控股与上海市第一人民医院合作的SPD项目在博鳌·健康界峰会中荣获“第三季中国医院管理案例评选活动”铜奖，在国家卫健委主办的中国现代医院典型案例评选中荣获“医院后勤管理典型案例”；上药控股与龙华医院合作的医用耗材物联网全流程追溯体系建设项目获评“中国医院物联网应用十大优秀案例”。2020年，上药医疗器械“上海市胸科医院-SPD案例”荣获2020医疗器械医院院内物流案例大赛二等奖。2021年，在第七届中国医疗器械供应链年会上，上药医疗器械“上海儿童医学中心-SPD案例”获得由中物联主办的2021“舜昊杯”医疗器械医院院内供应链案例大赛第三名，上药医疗器械获准成为医院院内物流服务规范团体标准首批试点单位。



## 案例

### 山东省平台 以SPD服务 支持医院建设

山东作为医药大省，医药市场规模居全国前三。上药控股山东在发展和竞争中，充分认识到要想快速跻身区域医药商业前列，必须突破传统模式，以创新服务为抓手推动业务快速增长，上药控股SPD服务模式无疑是较成熟的一种创新服务方式。经过调研沟通，山东地区的医院也非常希望大型国有商业集团能够提供更好的创新服务支持医院建设。

近几年来，上药控股山东平台所属各企业共计中标SPD项目医院**21家**，其中药品项目**13家**，耗材项目**8家**。山东地区第一个医院SPD项目是由上药控股总部来建设完成的，项目的成功实施引起了山东地区同行业的高度关注，各大医药商业企业亦纷纷效仿进入该领域。上药控股SPD凭借成熟的服务模式和领先的技术不断得到医院认可，一直保持行业领先。

## 案例

### 上药控股云南 以SPD项目 协助提升当地 医疗服务水平

2021年7月，云南大理州人民医院医用耗材SPD项目开始运行，上药控股云南作为医院院内医用耗材的信息系统管理方，为医院建立创新一体化的医疗物资采购、运营管理模式，提升了医院医疗物资的管理效率，降低医疗物资的管理成本，强化医疗物资的规范管理和使用。大理州人民医院医用耗材SPD模式的运行，包括耗材全流程（入院-补货-消耗-结算）闭环管理等一系列高效流程，真正实现耗材采购、供应、使用全程信息公开监管，大幅降低了配送成本和库存成本，实现了耗材库存最小化和医院供应链信息化、智能化。

SPD项目的应用助力医疗机构更好地实现了“以患者为中心”的服务宗旨，使更多的医护人员回归临床，更好地为病患服务。



## 医药新零售：重塑处方药流通模式



自2015年成立以来，上药控股旗下上药云健康积极秉承为国家各项医改新政承担社会责任的理念，开创了以电子处方流转为核心，借力“互联网+”打造“服务到患者”的处方药新零售模式，帮助政府及各医疗机构实现医药分业。上药云健康以“益药”为系列品牌的生态产品，形成了包括处方获取与管理、处方支付与合理性管控、处方实现与配送、处方与患者增值服务的处方药新零售价值链闭环。



2021年2月10日，上海医药发布公告宣布，“互联网+”医药商业科技平台——上药云健康于1月18日正式完成总额达**10.33亿元**的B轮融资，并实现深度混改。该笔交易为2021年中国医疗健康领域首笔大额融资项目。

上药云健康B轮融资由上海生物医药产业基金、建投投资领投，三诺生物、上国投、联新资本、丰实金控和华东实业跟投。会集中央+地方政府产业基金、战略投资方及市场化基金的投资方，进一步完善了上药云健康深度混改的多元化股东结构，兼具产业资源持续赋能与市场化运作。



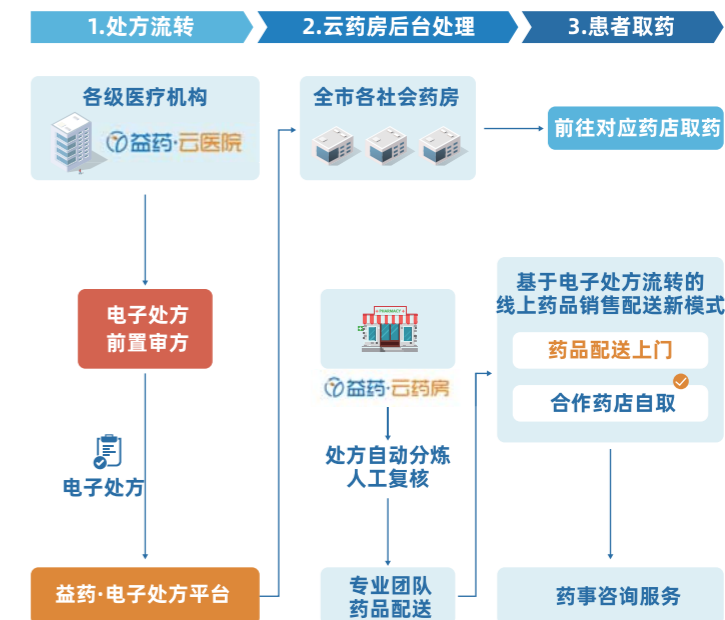
2019年5月，由中国医药物资协会主办的“聚变·新生：2019中国DTP及处方药零售大会”在上海召开。上药云健康凭借着力打造互联网+处方药新零售的益药系列品牌生态圈，荣获“2019年度十大DTP药房”称号！

### 案例

#### 医保脱卡支付 助力互联网医院

互联网医院最大的优势是能够打破时间与空间的距离，提供无边界的闭环医疗服务，与传统“接触式医疗”服务模式相对，作为一种新型的“非接触式医疗”服务模式，患者、医生、医院、医保、政府都能够从中获益。在这其中，医保的脱卡支付成关键的一环。

为进一步落实上海市医疗付费“一件事”的工作要求，提供更便捷、更优质的就医体验，由市卫生健康委牵头，会同市医保局、市发展改革委、市财政局、申康中心、市大数据中心等部门单位制定了《上海市医疗付费“一件事”业务流程再造工作方案》，成功实现了医保电子凭证脱卡支付。作为上海各级医院互联网+的重要合作伙伴，上药云健康依托医保电子凭证脱卡支付的政策指引与技术手段，充分发挥“互联网医院+药品供应链服务延伸项目”的优势，完善线上、线下医疗服务流程，以患者为中心，实现“在线挂号问诊、远程复诊开方、医保脱卡支付、药品直达手中”的闭环全流程服务，做到“足不出户、看病取药”。



## 案例

打造疾病  
早筛新平台  
致力于服务  
广大县域患者

2021年10月19日，上药云健康旗下子公司——上药云健康益药医疗创新（嘉兴）有限公司在浙江嘉善正式开业。

新成立的子公司是上药云健康旗下的疾病早筛专业服务平台，主要致力于为中国广大县域地区的人民群众提供公益性移动疾病筛查，全面赋能政府、医疗机构、医药企业和药品研发机构、医保、商保、慈善基金会等各方，帮助提高群众全周期的生命健康。



## 智慧化药房：打造全方位健康服务

上海华氏大药房致力于打造智慧药房，运用互联网及人工智能技术，将门店分为不同的功能区：健康体验区、医疗咨询区、药学服务区、健康宣教区。各个板块环环相扣，又可各自独立，为不同需求的人提供特定的服务。通过血糖、血压、血氧、心肺、骨密度等健康体检与体验设备，为后续会员慢病管理与健康照顾方案的制定奠定基础。通过远程诊疗、求医问药、健康护理、保险咨询、养老护理中介等健康咨询项目，满足会员的医疗健康需求，打造全方位健康咨询服务中心。

通过智能会员营销系统与智能药学服务系统（阿米卡），深度发掘会员健康需求，完成以产品营销向健康管理营销的升级转变，承担会员日常健康管理信息收集与营销拉动。通过全天健康养生视频播放，定期组织社区健康讲座等形式，增强社区居民健康管理意识，增强品牌忠诚度。通过分区域设置，实现健康服务四大功能，即智慧医疗药学服务、智能健康体验服务、医院处方外延服务、慢病健康管理服务。

与此同时，上药控股旗下零售企业还拓展电商平台、远程视频药学咨询、医药零售网、自助购药机等新健康服务模式。

## 案例



2021年，上海市医疗保险事业管理中心发布《关于医保定点零售药店变更事项的公示》，上药控股旗下华氏大药房南新分店成为首批“双通道”定点药店。华氏大药房南新分店开设于1998年，是一家地处浦东北蔡社区的中西医结合综合型医保定点零售药店，门店通过提供专业服务和创新业务，切实满足市民群众在日常用药、自我药疗、自我保健等方面的需求。

南新分店还会根据季节变化和顾客需求提早或延长营业时间，日常免费为顾客提供切参、打粉、熬胶、量血压、中医智能镜检测、快递和邮寄药品等服务。每月逢10号、20号、30号，门店均风雨无阻为周边社区居民检测血压并讲解合理用药和养生指导，这一服务在疫情时期也从未间断。凭借长久以来用心、贴心的专业服务，南新分店赢得了周边新老顾客以及社区民众的认可与信赖。



## 🏠 创新医疗支付：探索医疗与金融跨界融合

2020年3月，中共中央、国务院发布《关于深化医疗保障制度改革的意见》，进一步明确了要加速建成多层次医疗保障体系，推动支付方式改革和医药服务供给侧改革，明确到2030年要全面建成“以基本医疗保险为主体，医疗救助为托底，补充医疗保险、商业健康保险、慈善捐赠、医疗互助共同发展的医疗保障制度体系”。

镁信健康作为“互联网+医+药+险”生态模式的创立者，致力于通过创新医疗支付模式，打通患者、药企以及商保公司，推动金融工具与医疗领域的深度融合，从而减轻患者的经济负担，提高部分药品的可及性。

2021年，镁信健康实现新增服务保单数**超1亿单**。城市惠民保险作为健康险市场热点，2021年新增惠民保险产品**46款**，新增服务保单数**近6,000万**。镁信健康还与国内仅有的生产CAR-T疗法药物的两大药企建立了战略合作伙伴关系，让患者用药不但买得到，更能买得起。由于在保险业创新和转型中的突出贡献，镁信健康被《中国银行保险报》评为2020年度中国保险业服务创新典型案例。

### 案例



#### “沪惠保”正式上线 镁信健康独家药品服务支持

为助力构建多层次医疗保障体系，由上海市医疗保障局指导、上海银保监局监督、上海市大数据中心技术支持、上海市保险同业公会协调，9家保险公司共同承保的上海人专属的补充医疗保险——“沪惠保”于2021年4月27日正式发布。“沪惠保”聚焦大额医疗费用保障，一年仅需115元，可为每个参保人提供最高230万的医疗保障，涵盖三大保障责任：特定住院自费医疗费用保险金；特定高额药品费用保险金；质子、重离子医疗保险金。截至到2022年2月，“沪惠保”平均每天为客户赔款**超215.7万元**，赔付金额总计**超5.24亿元**，赔付人次**近9万人**。



### 案例



#### 首例CAR-T疗法药物 理赔出炉

以镁信健康提供定制化特药服务支持的“西湖益联保”为例。作为杭州市彰显普惠性的民生工程，“西湖益联保”将40种创新药品、7项专项药品以及6种罕见病专属保障纳入目录清单，极大地提升了患者对新特药及创新疗法的可及性。

2021年7月，“西湖益联保”首例CAR-T疗法药物理赔出炉，“西湖益联保”项目组人员不到24小时就成功协助患者获得50万元顶额赔付。市民杨先生的母亲不幸确诊淋巴瘤晚期，医生开具了使用CAR-T疗法药物倍诺达，但其单支高达120多万元的价格令人望而却步，杨先生甚至决定将自己的房产抵押贷款为母亲购药。在得知“西湖益联保”通过保障升级，CAR-T疗法药物被纳入保险责任三目录清单后，事先已参保的杨先生立即为母亲申请使用倍诺达，并向“西湖益联保”项目组申请理赔。杨先生从递交纸质理赔材料，到理赔成功，全程不到24小时。而“西湖益联保”之所以能为被保险人带来良好的服务体验，镁信健康提供的“药店直付一站式理赔”全流程服务功不可没。用户通过微信端一键申请特药服务，根据指引上传理赔资料，一站式结算系统可自动审核患者的个人参保数据。经审核通过后，用户到店提供纸质资料与领药二维码，核销后即可领药，极大提升了理赔效率。

镁信健康服务平台高效的特药直付服务，也得到了“西湖益联保”首席承保方的高度肯定。中国人寿杭州市分公司在发函致谢时表示：“作为特药服务商，项目上线期间项目组特药一站式理赔的专业能力和优秀的服务能力，为西湖益联保被保险人带来了良好服务体验”。



## 创新营销模式：推动全渠道一体化发展

上药控股创新合约产品销售模式，通过“合约推广”、“集成总包”及“营销管理”等方式，推动相关业务向全渠道一体化方向发展。公司已经打造出成熟的全渠道整合营销服务模式，在全国范围内可开展供应商谈判、产品策略、渠道管理及市场营销等全程业务活动，可通过广覆盖深渗透、低成本高效率、多渠道多产品资源整合、KA战略合作及合规推广等方式，不断提升供应商和合约产品在目标医生、目标经销商、目标店员和目标消费者中的品牌知名度和影响力。

### 不断丰富的产品组合

上药控股的合约推广以合规为宗旨，稳步前行。合约推广品种持续扩充，在拜耳、广东天普、上药神象、信谊博莱科等产品合作的基础上，近年来新增包括住友、益普生、武田、赛诺菲、百特、侨光、美纳里尼、卫材等企业知名产品，并已形成核心市场产品线、广阔市场产品线、针剂专线等多样化产品组合。



### 持续优化的服务模式

根据推广的产品特性，提供全渠道一体化的营销推广和活动计划，包括品牌策略计划、线上品牌推广、线下消费者活动、医生学术会议、经销商会议、店员培训教育等。近年来上药控股合约团队紧抓带量采购市场机遇，做深医院专业推广、零售KA覆盖，并在此基础上着力布局数字化营销、电商、互联网营销等新型合约推广模式。



### 专业团队与强大网络

上药控股合约发展总部拥有一支近700人的推广团队，内部架构和建制较为完善。上药控股旗下的全国多家控股公司也相继组建CSO专职团队，与合约总部协同营销，为客户提供更精准、多元和个性化的推广服务。在营销网络方面，公司的医院渠道服务**超过10000家**医疗终端，零售渠道覆盖**近600家**连锁客户，可控分销零售终端**超过130000家**，另与华氏大药房、雷允上、胡庆余堂等自有零售药房紧密合作，同海王星辰、大参林、一心堂、益丰、老百姓等全国重点连锁客户展开了战略合作。



## 制定行业标准：建立CAR-T专业分销体系

药明巨诺的“倍诺达”是中国首款一类生物制品的CAR-T产品，作为独特创新的药品，国内外行业无CAR-T产品的团体标准可依据，并缺少可借鉴的全国化流通管理体系，具有流通环境操作要求高、难度大、时效紧、价格贵等多种特点。

为了保证“倍诺达”在全国流通环境的安全性和有效性，并满足流通全过程管理要求，上药康德乐（上海）作为药明巨诺CAR-T产品“倍诺达”的唯一全国分销商，在2020年和药明巨诺接触初期即开始了解产品需求、共同探讨并寻找创新的解决方案，2021年为“倍诺达”建立了CAR-T全国流通管理体系：量身制订了独立的质量管理政策、个性化的商业流通标准操作工作手册、高标准的物流运输标准操作手册。

### 推动CAR-T全供应链一体化

2021年11月6日，在上海国家会展中心第四届进博会Fosun Health展区，复星凯特再次与公司旗下上药云健康签署战略合作协议。双方将充分利用各自资源、技能和经验方面的优势，共同致力于细胞治疗药品的特药药房经销、服务流程优化及药品流通质量体系的升级。尤其在CAR-T商业化方面，将在全国范围内推进标准化CAR-T特药药房建设，为患者提供优质、定制化药品的高水平零售通路，提升患者的服务体验。



## 共谋战略合作：优化业内资源配置

为推进健康中国建设，提高人民健康水平，作为头部医药流通企业，上药控股充分发挥自身优势，与合作伙伴共同推动业内资源的优化配置，更好地服务患者和客户。

## 优势叠加助力健康中国战略

生物医药是上海市三大先导产业之一，也是临港新片区重点发展和扶持的四大产业之一。为更好的服务于创新药品，上药控股致力于打造创新药全生命周期服务平台，为创新企业和产品提供上市前服务、保税进出口、整合型分销、创新与增值四大模块服务。

为实施创新药服务战略，上药控股在临港新片区设立上药国际供应链有限公司。2020年7月10日，上药国际供应链有限公司正式揭牌。12月2日，上药国际供应链携手四家合作伙伴，作为首批医药企业正式入驻洋山特殊综合保税区。上药国际供应链乘着临港新片区生物医药产业发展机遇的东风，致力于打造国内领先的具有全球医药供应链服务能力的国际医药进出口平台，为产业伙伴提供物流运营及增值服务的一站式解决方案，为客户提供各类有价值的服务从而实现企业自身的价值，强化上海在大健康领域的全球资源配置能力，与更多合作伙伴共同为健康中国建设做出更大的贡献。



公司创新药服务平台已助力众多创新药品在中国市场的快速商业化。实现多个产品在国内的首张处方销售，包括辉瑞、施贵宝、诺和诺德、武田、梯瓦等跨国药企，以及百济神州、泽璟、艾力斯等创新药企，帮助更多优秀的药品更快的惠及患者。



## 推进核心疾病领域的商业合作

为满足人民群众日益增长的医疗卫生健康需求，2021年8月18日，上药控股与瀚晖制药达成战略合作，共同推进核心疾病领域的商业合作，提高药品可及性。紧跟国家医保支付改革，探索创新支付模式、减轻患者负担，并在互联网云健康等相关领域开展长期合作。



## 探索打造智慧供应链新业态

2021年12月8日，上药控股旗下上药康德乐与罗氏诊断宣布开启新一轮的战略合作。本次合作旨在依托上药康德乐完善的医疗器械物流仓储资源，整合罗氏诊断端到端的供应链需求，双方携手实现提升供应链服务能力，积极探索打造智慧供应链新业态。



上药康德乐与罗氏诊断的战略合作将围绕关务、仓储管理与运输管理的各个业务活动，覆盖各供应链所需的应用场景，通过聚焦“质量优化、服务升级、数字化赋能”三大目标，为终端客户打造卓越的供应链服务。

## 探索创新药全生命周期一站式服务

2021年12月16日，上药控股与开拓药业举行战略合作签约仪式。上药控股将携手开拓药业，在海外市场开拓、创新药品上市前服务、物流配送、全国分销、终端市场准入、新零售拓展、创新金融支付等方面探索适宜的合作，助力开拓药业在新品上市商业化的过程中实现更精细的商业化管理，布局更高效商业渠道。上药控股也将依托本次合作，进一步探索创新药全生命周期一站式服务的新模式，实现业务赋能与战略升级。





## 填补国内白血病临床空白

2021年12月20日，上药控股与亚盛医药举行战略合作签约仪式。本次签约开启了上药控股与亚盛医药全面战略合作的新征程。亚盛医药研发管线丰富，是业内领先的也是少有的具有原始创新能力和国际临床开发能力的创新药头部企业，其产品奥雷巴替尼（商品名：耐立克®）于11月25日正式获得中国国家药品监督管理局（NMPA）的上市批准，是国内第一个也是唯一一个获批上市的第三代BCR-ABL抑制剂，填补了国内针对携T315I突变耐药慢粒髓细胞白血病治疗的临床空白。上药控股将助力亚盛医药在新品上市商业化过程中实现更精细的商业化管理，布局更高效商业渠道。

### 亚盛医药—上药控股 合作协议签约仪式



## 创新雅培IVD诊断新模式

相较于传统业务，IVD业务不仅限于向厂家及其他平台提供服务，也要将视野汇集于二级经销商，注重与二级经销商的沟通与协作，在设备、维保费、订货等业务信息下充当多元化角色。

上药控股旗下康德乐北京携手雅培IVD诊断，探索全新的IVD平台渠道商业模式。以强有力的平台分销团队，凭借持续磨合、学习进步、正视问题的团队理念，从2020年7月开始，销售额持续增长。业务量的变化，反映出业务经验日渐丰富，合作关系日益坚固，营销能力极大提升。

健康事业的推进，从来都不是任何一方的孤军作战。三年来，与我们携手同行的供应商合作伙伴超过1800家，因篇幅所限，不一而足。在此，我们对所有曾与上药控股并肩同行的合作伙伴表示衷心的感谢！无论我们的携手源于对相关领域的关注，还是源于对彼此文化的认可，我们都将走向同一个方向：扩大民众用药的及可性，为健康事业作出最大的努力！

## 建设现代物流：深化流通供应链改革

上药控股长久以来致力于打造以现代供应链为核心的协同、高效的全国物流平台，着力强化数字化、信息化、标准化以及体系化建设。通过更广范围内的多仓协同，培育和做大第三方物流和物流增值服务，提升全国物流一体化层次，切实提高全国各物流中心的服务质量、客户满意度和运营效率，更好地服务、满足供应链上下游客户需求。

### 拓展全国物流项目

2019年至2021年，为满足业务发展需求，逐步构建成熟完善的全国物流管理体系，上药控股在全国范围内完成物流建设项目16个。其中，新建项目3个，整体租赁改建仓库或局部改造项目13个，完成建设仓库面积约18万平方米。

### 案例



#### 上药控股广东现代医药物流中心项目

上药控股广东物流中心于2019年上半年正式投产运营，位于广东省中山市，占地面积3万多平方米，仓库建筑面积近28000平方米，总库存容量接近30万件。

### 案例

#### 上药控股江苏现代医药物流中心项目

上药控股江苏物流中心于2019年投入使用，拥有实际有效利用面积达23000平方米的符合新版GSP的温控药品仓库。库区设有自动化立体库，穿越仓库多个功能区的自动分拣传输系统，以及具有温湿度监控系统、WMS仓储管理系统等。





## 案例



### 上药控股湖南物流中心项目

上药控股湖南物流中心2021年投入使用，仓库面积**22000平方米**，主要使用高架仓库等物流设备。设计存储能力**16万箱**，日吞吐能力**1.7万箱**。

### 推行医药物流标准化建设

上药控股自2019年4月开始推行医药物流标准化和6S现场管理。2020年，公司建立上药物流冷链企业标准即《医药物流冷链设施设备技术导则》和《冷链物流运作管理规范》，在上药物流内部实施。同时按计划推行至多家控股企业，探讨冷链管理过程中的关键点、痛点、难点，共同提升冷链技术和管理水平。2021年1月，公司完成了对上药控股江苏、上药控股广东、上药控股山东、上药控股宁波四家公司的物流标准化评审工作，为上药控股多仓协同的实施奠定了基础。

### 探索多仓协同运营模式

2021年开始，上药控股运用行业领先的质量管理理念，以上药物流作为主体，与全国各省市的8家控股公司建立多仓协同，由上药控股牵头落实多仓协同全流程，实现全程物流节点跟踪、冷藏品全程温度监控，保证药品储运的全过程安全、可追溯，为企业发展乃至产业发展做出前瞻性的积极尝试。

多仓协同运营模式通过信息系统实现统一管理，将实现药品集采规模化、运输成本节约化、运输半径扁平化。可有效提升整体仓储利用效率和服务响应能级，稳定配送时效；实现全国物流资源共享、区域物流配送协同，充分保障医药产品的可及性；可拓展第三方医药物流业务和分销配送业务，为国内的大型制药企业提供全国网络集约化服务和更多供应链选择方案，提升上药控股在全国的分销竞争力。

全国多仓协同业务的有效开展，为深化流通供应链改革带来积极的意义，也为医药产业发展不断注入创新活力。

### 推进三大物流中心建设

2019年至2021年，为在“十四五”建成“服务上海、服务长三角、亚太分拨中心”的三大物流体系，上药控股全面推进“上海医药物流中心绥德路二期项目”“上药控股医药大健康创新园区项目”“临港新片区医药大健康国际产业园区项目”三大物流中心建设。

上海医药物流中心绥德路二期项目（已开工）定位加快推进医药物流现代化建设，提升对国家、地方和军队的三级医疗物资战略储备和应急保障能力。上药控股临港新片区医药大健康国际产业园区项目一期（推进中）依托临港新片区发展优势，注重提升医药流通和保供能力。上药控股大健康创新园区项目（推进中）涵盖两大主要功能：即上药控股的全国物流营运中心，以及国家、地方和军队三级覆盖长三角的医疗物资和药品战略储备中心。



上海医药物流中心绥德路二期项目（效果图）



上药控股临港新片区医药大健康国际产业园区项目一期（效果图）



上药控股大健康创新园区项目（效果图）





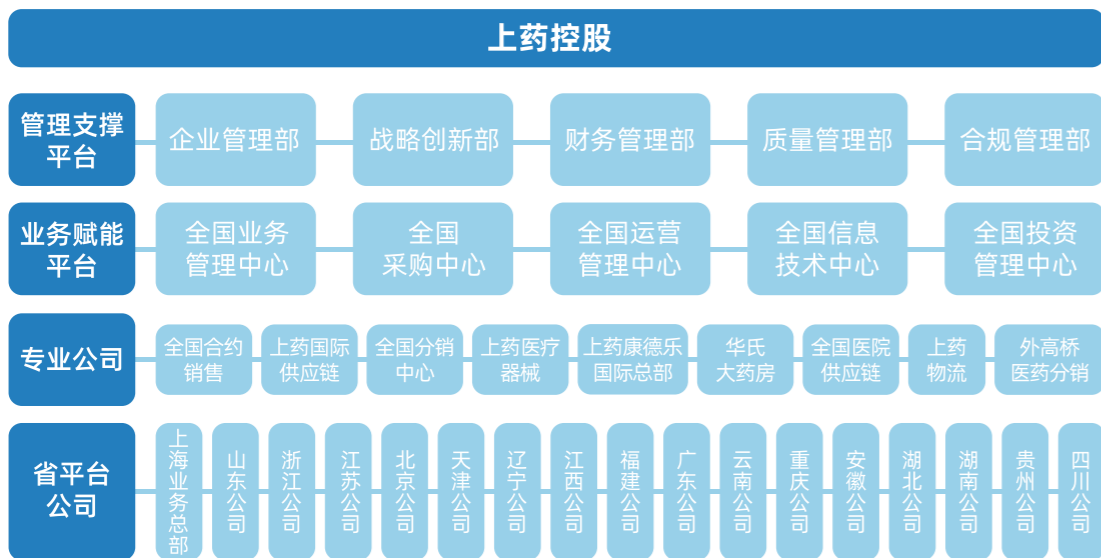
## 03 完善治理 只为提供更优的服务体验

持续完善公司治理，是现代企业制度的核心内容，也是影响企业绩效的重要因素之一。良好的公司治理可以促进企业的股权结构合理化，加强企业的内部控制，降低企业的经营成本，增强企业的核心竞争力，提高企业的经营业绩，实现企业的可持续发展。上药控股在快速发展的同时，也非常重视对公司自身治理的改进和完善。

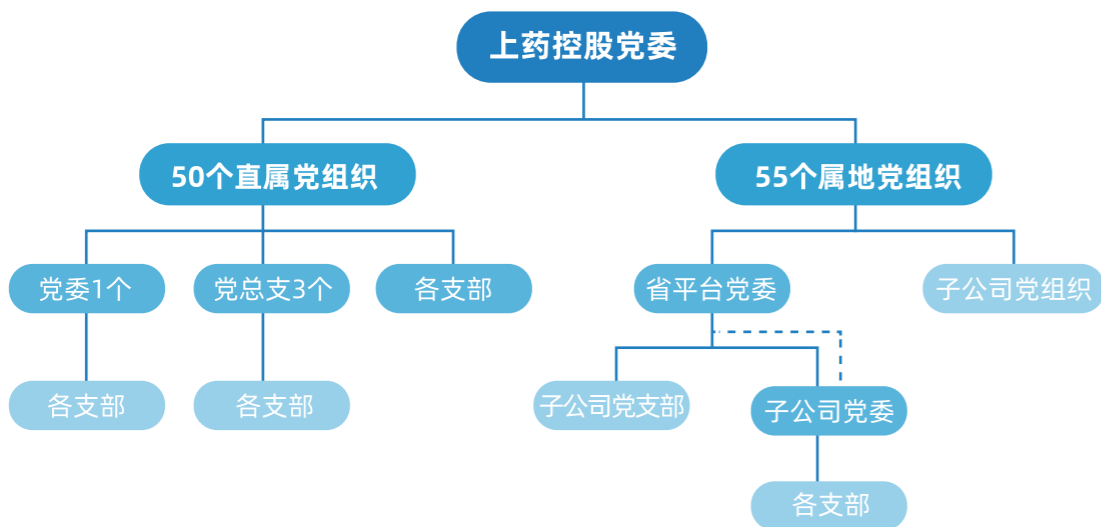


## 优化组织效能

为适应公司发展的速度规模，进一步提高公司的运营效率，上药控股在报告期内完成了“五部五中心+专业公司+区域平台”的组织调整，以更合理高效的组织架构为患者、客户、医疗机构等群体提供“服务”。



上药控股党委逐步探索并基本形成了以“垂直化”管理为主，“垂直化+属地化”的党组织管理模式，实现了党组织的全覆盖。截至2021年，上药控股分布在全国各地的党组织已有**105个**，党员**超过2000名**。



## 提升组织活力

2019-2021是中国共产党历史上熠熠生辉的三年。站在两个“百年”的历史交汇点上，公司党委积极发挥“把方向、管大局、促落实”的重要作用，使党的工作融入发展、用党的工作推动发展。

服务发展	2019-2021年党的工作方针	严标准、强创新、重协同、促融合
	2019主题	千亿企业再出发
	2020主题	创新求转型，联动谋未来
	2021主题	转型开新局，奋斗正当时



上药控股党委“服务为荣”党建品牌



各级党组织积极创建党建品牌

**融入治理**

上药控股将党的领导融入公司治理，通过构建“双向进入、交叉任职”的领导班子体制，实现了“人的融合”；通过将党建工作要求写入公司章程，实现了“制度融合”；通过完善“三重一大”事项决策、制定重大问题的前置程序清单，实现了“事的融合”。

**双重管理**

上药控股实施以“垂直化”管理为主，“垂直化+属地化”的党组织管理模式。公司党委与多个属地上级党组织开展党建联建、签署共建协议、建立沟通机制、厘清职责分工、调整优化组织，着力赋能省平台，提升管理能级。如今，上药控股党委对省平台企业及部分子公司党组织、省平台企业对下属三级企业党组织也已实施“双化管理”。

**智慧党建**

面对党组织地域分散、党员数量多、归属管理不同等特殊情况，上药控股通过党建工作与经营工作“五同步（同步设计、同步布置、同步落实、同步检查考核、同步评比表彰）”工作机制，以“线上+线下”的方式推动控股企业党的工作与经营管理实现双促进。





**OA电子台账**  
实时掌握组织动态

**智慧党建系统**  
系统交互量突破6万次

**党建公众号**  
累计推送超400条

2021年7月21日，上药控股召开“转型开新局奋斗正当时——上药控股庆祝中国共产党成立100周年主题会议”，共同回顾党的百年奋斗史，汲取红色力量，吹响“十四五”号角。

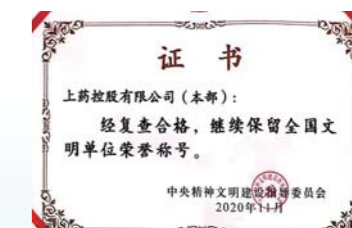


在“三年一方针，一年一主题”的统领下，上药控股始终把服务发展作为第一要义，将党的工作与生产经营紧密结合。各级党组织根据公司7+X主题活动计划，充分挖掘属地资源，开展形式多样、卓有成效的主题党日活动。每年主题党日超过1000次，营造了浓厚的党建氛围。

## 升级文化体系

七十年不懈奋斗的发展历程，上药控股凝结成了以“服务为荣”为理念，以“创新、合作、包容、责任、激情”为价值观的企业文化。2019至2021年，上药控股持续从“服务产业发展、服务从业伙伴、服务社会民众”三方面深化文化内涵，经过不断的建设与完善，基本形成了高度统一、全面覆盖、特色鲜明的文化体系。

一直以来，上药控股坚持将社会主义核心价值观与以“服务为荣”的企业文化体系同步宣导，不断将文明建设推向新高度。作为对企业各项工作全面协调发展、精神文明建设成效突出，在社会上发挥示范引领作用的综合评价，2020年，上药控股复评“全国文明单位”荣誉称号。



2020年复评“全国文明单位”

### 统一文化语言，融入经营管理

上药控股坚持将文化建设融入日常企业经营管理活动，通过定期开展文化研讨，明确文化理念、价值观、使命愿景对应战略发展和岗位职责方向的要求；同步战略规划，系统梳理运营、质量、合规等管理条线的理念制度，先后编制形成《企业文化手册》与《企业文化手册》（专业理念版），通过向全国各地企业发放学习，达到统一文化语言、贯彻专业理念的目的，也成为经营管理决策、制度编制和员工行为规范的导向。



2020年发布  
《企业文化手册》



2021年发布  
企业文化手册《专业理念版》

2019年6月20日，上药控股召开纪念建党98周年暨2019年党员代表大会，员工倾情演绎“我和我的祖国”快闪。



2020年6月28日，上药控股召开纪念建党99周年暨2020年“七一”先进表彰会议，党内先进集体、个人以及医疗物资保障服务先锋队、个人代表领奖。



## 丰富传播形式，营造浓厚氛围

上药控股多方位探索支持、指导员工践行文化理念的路径，搭建了文化规划、文化手册、文化论坛、文化大讨论、文化墙等一系列文化载体，阐释好上药控股文化特色，营造良好氛围，并将每年十月确立为“企业文化月”，通过党建、工会、团委等多个组织条线举办丰富多彩的文化艺术活动，以优秀的文化理念激励和引导企业干部员工，为企业发展增加凝聚力和向心力。



2021年文化知识竞赛

2020年企业文化论坛

2019年文化盛典

## 持续宣贯学习，深植文化理念

公司定期开展文化理念的内训与宣传学习，依托微信公众号、腾讯视频、哔哩哔哩等流量平台，构建高效能、广覆盖的文化传播矩阵。2020年至2021年，上药控股连续举办两届“服务为荣”文化大讲堂，上药控股总经理、党委副书记李永忠通过直播形式面向全体员工讲司史、讲文化、讲发展，与员工线上互动问答，将文化宣贯的覆盖面推向广泛化、纵深化。2021年，来自全国各地控股企业的8000余名员工观看了直播，线上互动共计**30万人次**。



2021年“服务为荣”大讲堂

## 联动内外媒体，构建宣传格局

上药控股持续发挥自有微信公众号、电子屏、官网、企业文化墙等宣传平台作用，同时广泛建立与权威媒体、主流财经、商业等媒体的合作关系，打造内外联动协同的宣传格局。2019至2021年，上药控股两大微信公众号在传播速度和质量上均持续提升：公司订阅号推送文章**200余篇**，单篇最高阅读量**达5万多人次**；公司党建订阅号推送文章**400余篇**，单篇最高阅读量**达1万多人次**。两大公众号作为公司对外品牌宣传的主要平台，受到行业内外的广泛关注。



上药控股有限公司  
公众号



上药控股党建  
公众号

## 开展文化测试，助力转型升级

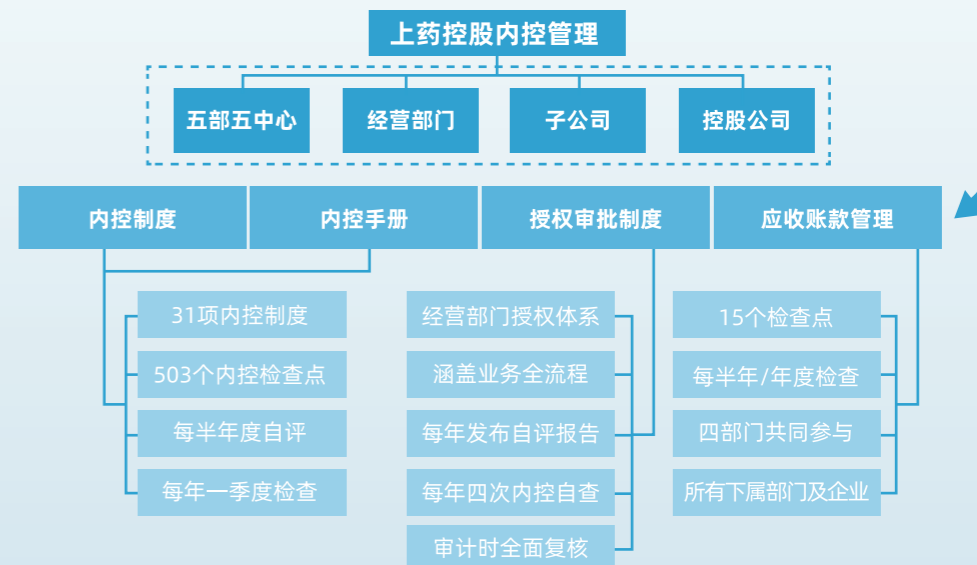
上药控股定期面向全体员工开展企业文化测试，复盘文化建设成效。2019年，企业文化测试总推**18219人**，95分以上达标的**16018人，占88%**。2020年，文化测试问卷覆盖全国范围**161个业务单位的13,707位员工，完成率达93.6%**。2021年，上药控股面向全国各二、三级企业开展“我为发展献一计”调研活动，从企业文化、党建工作、人才培养等维度征集“十四五”规划的落地举措，回收建议**3000余条**，有效问卷回收率**高达99%**，为“十四五”期间由制度管理向文化管理升级，赋能企业转型发展奠定了坚实的基础。

## 强化内控体系

为应对不断变化的市场风险和遵循国有企业治理的合规要求，公司建立了风险识别、风险评估、风险应对和风险报告的工作程序，用于识别内外部风险，评估风险发生的可能性和造成的影响，确定风险应对策略并落实应对方案，并定期和系统地向董事会、管理层、上海医药等汇报风险和风险管理信息。

公司按照建立现代企业制度的要求，从企业风险出发，结合自身发展状况，建立了公司法人治理结构，设立了符合公司业务规模和经营管理需要的组织机构，从控制环境、风险评估、控制活动、信息与沟通以及监督机制五个方面不断提升和优化公司的内部控制管理体系。

### 内控体系





## 全国信息一体化

随着上药控股全国化战略的推进，信息的一体化，标准化对于数据标准统一，精细化管理都起到了决定性的作用。自2019年开始，我们启动“新长征项目”，旨在快速实现上药控股旗下企业信息一体化管理。

2019年完成康德乐融合。上药控股根据康德乐的业务整合方向，信息技术团队在短短50周的时间内协同作战，完成了康德乐进口平台、13家康德乐子公司及30家百济药房的信息系统整合、调整或系统切换，实现了业务上不断不乱、无缝衔接，管理上夯实战略、血液融合，文化上服务为荣、践行典范的战略目标。



2020年新长征项目：完成7个省、24家公司



**全国一体化覆盖战略方向变化：**

1、存量公司to一年内新并企业覆盖 2、单点公司to省平台区域一体化整合 3、传统药品分销to器械药品平台并重

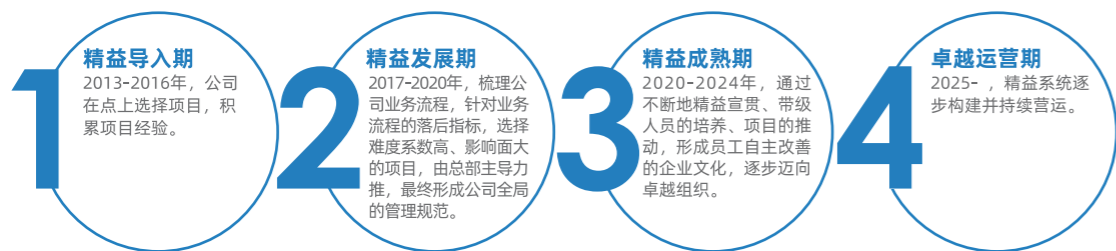
2021年新长征项目：完成10个省、29家公司

截止2021年，我们已经基本实现旗下控股公司的全国信息一体化全覆盖，在企业经营风险管控能力、数据标准化能力、运营效率提升能力、上下游服务能力和信息安全保障能力等5个方面高效支撑业务发展和公司治理。



## 精益六西格玛

自2013年起，政府针对医药、医疗、医保、流通的政策频出，多项结构性改革叠加共振，纯销终端市场增幅严重下滑。上药控股为应对市场增幅放缓、毛利率降低、运营成本增加等挑战，主动以“物流为试点”试行精益六西格玛，通过持续改善流程效率和资金使用效率，以集约化管理支撑全国商业网络布局、快速扩张。长期以来 LSS(精益六西格玛)伴随上药控股成长，项目数量不断增多，黄绿带团队不断扩展，有越来越多的青年员工接受LSS的培训，通过项目了解公司的总体流程，推动了公司管理改善、流程优化。



上药控股精益六西格玛项目在横向上不断推广，参与项目的公司越来越多，而每家公司在不同的市场上形成了各自的业务特点，不同公司的参与使得精益案例集越来越丰富；在纵向上不断深入，全国运营管理中心编制了公司的核心业务1-4级流程，并且匹配了精益项目研究的领域，提炼过程指标。随着本项工作的深入细致地推进，公司的标准化管理要求、流程操作也在逐步建立和完善中。

项目	黑带	绿带	黄带	亮点
精益一期		7		关注物流中心四面墙以内的流程，关注物流的作业效率提升，降低成本。
精益二期		19		关注“进-销-调-存”的协同改善，项目主要聚焦于“平衡作业”、“改善资金流”、“改善服务销售流程”。
精益三期		13	11	涵盖了公司9个职能部门，业务板块实现了从分销向国际和零售扩展，业务领域实现了从自营向控股公司扩展，项目地域实现了从市内向市外扩展。
精益四期		34	12	项目范围扩展至全国14家市外控股公司，首次尝试推进专题项目，实现了降低培训辅导成本、利于内部沟通交流学习的目的。
精益五期	1	24	3	项目范围拓展至20家市内外控股公司。首次开展黑带项目，实现总部管理标准化的输出，为公司管理一体化做积极探索。
精益六期		19	10	应对“两票制”的政策变化，组织总部力量探索了预付款与库存风险，通过合规的手段规避企业经营风险，并且迅速向二、三级129家控股公司快速推广、复制，实现3000多万的项目收益。六期开始在物流中心率先启动Kaizen（改善）项目，增加了LSS项目方案解决的方法论。
精益七期	1	32	7	开始关注三方业务核算体系以及二级公司的融资成本，通过项目的方式快速识别问题、解决问题、建立流程，以降低成本，提升毛利率水平。
精益八期	2	30		持续为供应商提供增值服务，包括配合供应商开拓下游市场，以提升销售团队服务能级，促进销售代表转型，主动扩大终端市场的销售。
精益九期	2	35		项目开始跨出组织范畴，寻找多方合作对象，包括省内采购资源整合，提升集采比例；包括开通上海与北京科园的上海-华北的双向返程车，提高服务质量，降低运输成本。

## 案例

### 供应商增值服务精益项目

如何更好地服务于健康中国建设，卫生健康事业从以治病为中心向以人民健康为中心转变社会公众健康，把好药、新药更快地应用到临床上去，惠及百姓，上海业务总部积极推进销售代表转型，帮助供应商提高准入效率，加快新药上市节奏，缩短产品上市到临床使用的时间。

#### 项目难点：标准化管理

本项目的难点在于从项目立项到完成医院开单，整个流程都是非实物的操作流，每家供应商、每个医院都形成了自己内部的管理流程，相互的差异性比较大。而上药控股在与每家的接触过程中，需要把相似的、共通的流程节点提炼出来，形成内部标准的流程节点，形成标准化流程，系统化开发，从而实现全程节点可视化，实现日常化的过程跟踪。

#### 改善目标：建立科学有效地前期评价标准

进药项目成败的关键在于项目立项阶段对于终端市场的预判，因此如何建立更科学的预判标准，能起到“事半功倍”的成效。2020年，上药控股开展的精益八期项目《提升项目进药点达成率》，从产品、供应商、客户、内部四个维度深度分析影响进药成功的关键点，首创医院进药管理标准流程，建立产品准入坐标轴，出台《供应商服务手册》，在CRM系统中固化管理要求，及时呈现进药项目各节点状态和数据结果，并将进药项目纳入销售人员考核。

2020年上海业务总部立项的4个进药项目成功开发进药点220个，达成率84.29%。本项目形成的标准化工作流程及管理要求可复制到全国控股公司，成为上药控股供应商增值服务新驱动力。

## 坚持合规运营

上药控股的合规管理制度主要遵循的法律法规包括但不限于《中华人民共和国反垄断法》、《中华人民共和国反不正当竞争法》、《中华人民共和国药品管理法》等。此外，还参照国际上普遍参照执行的法律法规，诸如美国《反海外腐败法》、英国《反贿赂法》等。

公司根据相关法律法规，结合自身实际情况，形成了一套较为完整的公司合规管理体系。合规体系以合规风险评估为基础，以明确的标准、政策及程序为指导，辅以合规培训及持续化的建议，采取不断的监督与跟进，并建立相应的内部举报体系及调查机制。



上药控股倡导依法经营、诚实守信、公平竞争、非利益交换的基本原则，始终以提供优质的产品和服务为目标，严禁各类违规、舞弊等不正当行为的发生，牢固夯实公司发展的每一步，保障公司行稳致远。



## 规范制度流程

公司内部制定了《上药控股营销合规手册》、《上药控股合约推广业务管理制度》、《利益冲突与关联交易申报制度》等一系列制度举措，并就内控管理出台了**31项**内控管理制度，形成了全面的内控管理体系。这些制度涉及与业务合作伙伴的互动交流全过程、整体的公司内部风险管理，以及所需要遵照的各项标准和核心价值观。

## 开展合规宣教

2019至2021年，上药控股合规管理部以“强意识、严规范、控风险”为主导，通过线上及线下培训分享新出台法律法规、行业规范及公司规章制度。同时结合案例分析及情景问答等方式教育培养全体员工的合规意识。

合规管理部每年更新线上学习平台——云学堂中“上药控股内控与合规管理”课件，及时推送给员工最新的合规知识；同时，针对新颁布实施的合规政策、流程等，也会第一时间推出全员必修课。另外，针对重点岗位员工，合规管理部会依照具体的业务情况，提供进阶的合规培训，不断强化合规意识。



2020年11月，上药控股广东运营及内审管理中心组织公司所有员工进行上药控股广东平台合规管理培训。

2021年11月，为规范公司合同签订工作，上药控股广东法务合规部开展了关于合同签订基本要点解析的培训。

## 举办合规论坛

上药控股积极探索合规论坛等载体运用，持续推进公司合规文化建设的进一步完善。从2017年至今，上药控股每年均举办合规论坛。

2019年，第三届合规文化建设论坛以“**强化意识，持续推进**”为主题。通过对纪检、合规巡查结果的通报以及先进经验的分享，总结合规经验、助推合规文化有效传播。

2020年，第四届合规文化建设论坛以“**守正笃实，行稳致远**”为主题。上药控股特别设立了廉政合规展示宣教室，主动适应全面从严治党的新常态，保证企业稳健、合规前行。

2021年，第五届合规文化论坛以“**合有为，行成规**”为主题。通过上海市公安局经侦总队警官讲授的廉政教育课——《国有企业领导干部如何预防职务犯罪》以及来自公司一线的代表就不同工作领域的合规建设工作交流，探索以文化建设的方式推进业务发展，依托文化将合规理念做到深入人心。

## 开展合规检查

公司定期进行合规自查，使企业时刻保持对合规的敬畏和谨慎，正确对待竞争。公司制定了具体的内控流程，针对子公司制定具体的授权审批制度，根据发展需要制定每年的审计计划。

合规管理部每年通过内控检查、内部审计、经济责任审计等方式，对公司各个环节的制度执行情况进行审计督查，发现问题并督促整改。特别是针对重点营销领域的费用，合规管理部牵头开展了全公司的营销费用合规专项检查工作。通过反馈自查情况表以及实地抽查相结合的方式，杜绝营销过程中任何不合规费用的产生。2021年，38家控股二级公司均已完成自查工作，公司对检查的结果以及后续整改措施进行跟踪和落实。

## 严抓廉政建设

廉洁是中华民族的传统美德，是提倡廉洁自律、秉公办事、不徇私情、不谋私利、清白做人的一种精神。

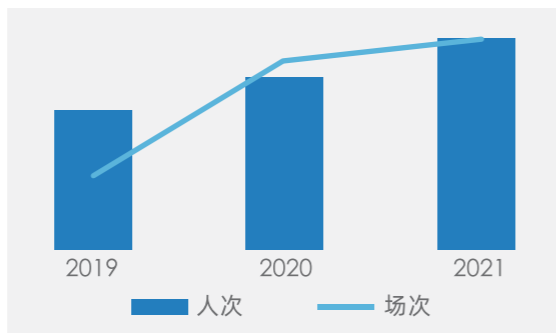
上药控股以“遵章守纪，廉洁自律，恪尽职守，合规经营”为廉政核心内涵，建立健全全面从严治党“四责协同”机制，落实上药控股《关于落实党风廉政建设党委主体责任和纪委监督责任实施细则》。公司持续开展《党风廉政建设责任制》三级签约，完善公司合规体系建设和内控管理，通过合规文化论坛等载体推进合规教育。以“项目全周期”管理等制度加科技管理方式为抓手，切实加强对公司重大事项、重点领域和关键环节的全过程合规监督，把党风廉政建设融入各项工作之中。

近年来，公司持续加强干部教育，加强合规文化建设，厚植廉洁奉公文化基础，明确党员干部的价值标杆和行为取向，树起克己奉公、廉洁自律、恪尽职守、勤勉向上的榜样。

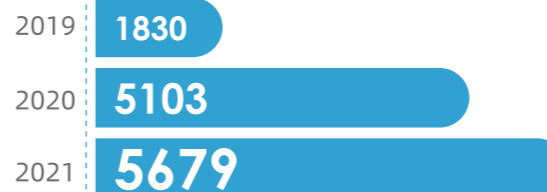
## 2019-2021每年廉政培训人数、次数（学时）等

新提任干部廉政培训

	场次	人次
2019	2	26
2020	7	34
2021	8	62

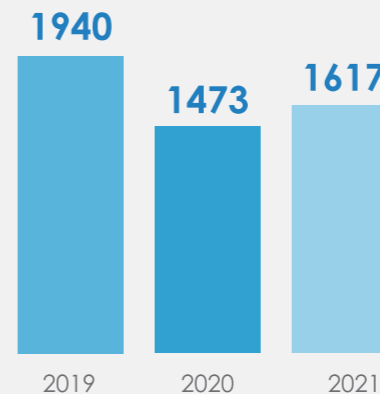


## 警示教育学习培训（人数）

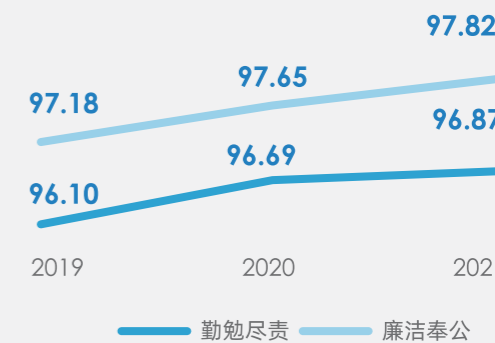


## 2019-2021每年廉政签约人数、层级、方式、签约率

廉政签约人数



勤勉尽责、廉洁奉公得分趋势（满分100）



公司党委书记、总经理与下属单位、部门的党政负责人签约；下属单位、部门的党政负责人与中层干部签约，签约率达100%。

2019至2021年三年干部考评期间，各级干部在勤勉尽责平均得分96.87分、廉洁奉公平均得分97.82分，三年复合增长率呈上升趋势，在从横向维度得分与前、中、后台架构来看，各单位领导干部整体保持一贯。





## 04 品质为先 只为坚守服务的匠心理念

2021年3月31日，2021年度上海市质量工作会议在市政府圆满召开，上药控股荣获2020年度上海市质量金奖。上海市质量金奖最早设立于2001年，经过不断的发展完善，已成为上海市各行业的质量标杆，也是上海市最具权威性的质量奖项之一。获评市政府质量奖，既是对上药控股成绩的肯定，也是对坚守服务初心的鞭策。



荣获2020年度上海市质量金奖



## 品质基础： 体制先行，匠心筑优

医药行业产品与服务的质量关系到消费者的生命与健康。公司管理层始终非常重视对质量管理体系的建设工作，将“质量为本、规范管理、诚信服务、持续改进”的质量方针作为开展各项管理工作的行动指南，严格执行法规要求，健全质量管理体系。

2019年8月26日，新修订的《中华人民共和国药品管理法》颁布，并于2019年12月1日起正式实施。

公司依据新《药品管理法》、《药品经营监督管理办法》、《药品经营质量管理规范》等法律法规的要求重新修订了一整套质量管理体系文件包括制度、操规、职责和记录文件，确保遵守药品经营质量管理规范，建立健全药品经营质量管理体系，保证药品经营全过程持续符合法定要求。公司质量管理体系文件在公司所属各单位、各岗位中贯彻执行，要求全员参与质量管理，正确理解并履行职责，承担相应的质量责任。

同时，公司编制并不断完善《药品经营质量风险管理手册》、《质量风险管理制度》，采用前瞻和回顾的方式对公司在药品流通过程中的质量风险进行识别、评估、控制、沟通和审核，在进一步提高公司质量风险管理水平的同时，加强防范经营过程中的质量风险、责任风险和安全风险。

公司始终严格按照依法核准的经营方式和经营范围从事药品经营活动，质量管理网络健全，质量管理体系运行正常。2001年6月即通过国家药监局 GSP认证检查组的认证检查，2017年第四次通过GSP换证检查。近三年，公司顺利通过政府监管部门的多次专项检查和飞行检查，未发生任何质量安全问题，受到社会及政府监管部门的好评。



## 持续完善业务系统

公司建立了符合经营全过程管理及质量控制要求的计算机系统，根据业务模块的细分包括：负责企业资源规划的ERP系统，负责进出口业务管理的SAP系统，负责办公协同审批的OA系统，负责主数据申请与审核的主数据申报平台，负责财务业务一体化的EBS系统，以及负责物流仓储管理的WMS系统和负责运输信息管理的TMS系统。各业务系统通过数据的实时交互，互相验证，互为补充，构建了完整的现代化信息管理体系。



## 积极推动ISO认证

自新《药品管理法》实施后取消了GSP认证，为继续获得外部对公司质量管理体系运行有效性的确认，公司于2020年申请ISO质量管理体系认证，并于9月26-28日顺利通过ISO9001:2015质量管理体系认证现场审核，审核组对公司质量管理体系给予了高度肯定。公司正式获得ISO认证证书，能够为公司未来各类供应商、客户的审计，参与各种招投标以及申奖工作提供有力支撑。





## 品质保障：体系管理，稳健运营

为持续改进产品和服务质量，公司建立日常考核及常态长效管理机制，在经营管理中，通过对各直属单位进行一年一次的定期全面质量管理体系内审和不定期的专项内审，以及根据监管部门阶段性要求，有针对性地对公司质量管理体系进行检查考核，确认体系的符合性和有效性。

### 质量管理体系评审

每年依据公司《质量管理体系内部审核标准》、公司现行的质量管理体系文件以及内控文件对公司所属各部门进行药品及医疗器械质量管理体系全项审核。通过定期进行质量风险监督检查等形式，识别、分析、评价经营过程中的质量风险，制定相应的质量管理风险应对措施，及时纠正和预防偏差，通过持续跟踪不断提高质量管理能级。

### 专项内审

公司在质量管理体系关键要素发生重大变化时，例如相关法律法规发生变化、组织架构调整及计算机系统升级时，均及时组织开展针对性的变更评估、控制以及质量管理体系内审。

2019-2021年期间开展全面内审工作3次（2019.3.1-4.30，2020.4.9-5.9，2021.3.12-3.31）检查范围为上药控股有限公司所属相关职能部门和经营部门。

### 风险监督检查

2019-2021年公司共开展质量风险监督检查3次（2019.3.1-4.30，2020.11.30-12.7，2021.9.10-10.8）。通过内部检查更好地保证药品质量安全，践行社会责任。

### 省平台质量体系建设

质量省平台建设是“十三五”期间公司着力推进的工作之一。根据公司关于推进省平台建设的总体要求，制订省平台建设质量管理体系文件，通过规范省平台对各省内公司统一管控的工作要求，形成省内规范化、集约化、协同一致的质量管理模式。目前已完成江苏、山东、福建、广东、浙江、安徽、云南、四川八个质量省平台的建设。各质量省平台也已开始肩负起主体责任，履行相应的工作职能，推动建设以省级平台为主导的各省质量管理网络。



公司制定《药品采购质量管理制度》、《医疗器械采购管理制度》并配套操作规程，对医药产品的采购源头进行有效管控。采购部门严格采购品种遴选过程，筛选合法资质的供应商，并先期确认供应商履行保障药品安全性、有效性和质量可控性的能力。质量部门根据国家现行法律、法规要求，对供应商的资质文件进行符合性审核，通过签订《质量保证协议》的形式落实责任约定，在确定合格供应商的同时做好风险防范。

在供应商供货期间，公司持续关注供应商的市场信誉、品种供给、品种质量、运营体系和售后服务，与采购部门一同定期进行回顾性评价，根据评价结果对供应商实施分类管理。质量部门定期评审供应商的质量保证情况和遵守法律法规的情况，形成《年度商品采购综合质量评审报告》和《年度供应商综合质量评审报告》，必要时开展实地考察，形成考察报告，所有评审结果将作为供应商是否持续列入《合格供应商名录》的依据。

### 全生命周期管理

在医药流通行业转型升级的进程中，药品上市许可持有人作为医药产品全生命周期管理的主体方，责任不断强化。公司遵循“风险管理、全程管控、社会共治”的原则，配合主体方深入开展药物警戒、药品追溯和上市后管理，在向供应链上下游延伸的同时，探索供应链创新与应用新模式，加快医药产品质量管理体系在整个供应链中的一体化应用，保护和促进公众健康。

## 品质意识：品质引领，上下一心

为践行社会责任，提升公司服务质量和经营安全性，公司采取两级培训相结合的方式：企业管理部总体负责，质量管理部和各部门、单位进行针对性培训。

企业管理部总体负责全公司的培训工作，借助新员工培训、后备人才培养等各类线下平台，云学堂网上学习平台进行包括质量在内的培训。

质量管理部协助建立公司药事法规，质量管理等网上培训课件，并牵头组织质量管理网络成员参加各类质量管理专题现场培训。

公司下属各经营部门负责本部门员工的日常培训，培训内容包括：法律法规、专业知识、业务技能、质量管理体系文件、新进员工上岗培训、转岗员工岗位培训等，培训档案按照“谁组织、谁负责”的原则建立。

2019-2021年期间，质量管理部共计开展质量相关培训**118次**，保证质量管理网络人员每年的学时都在40学时以上，对业务单位的输出培训**59次**（涵盖培训范围有对上药控股市内外控股企业的培训和集团内培训等）。培训内容包括各类法律法规、质量管理体系文件、药物警戒、医疗器械不良事件、监管商品追溯体系、主数据管理、基础医学药理学、特殊药品管理等系列培训。



### • 质量管理宣教

2019-2021年期间，公司共计开展质量相关宣教**118次**，输出培训宣教**59次**。云学堂上传的课件宣教范围为上药控股全体员工。质量相关宣教范围主要包括上药控股质量管理部及各业务部门质量人员、业务人员。



## 案例

### 举办全国“质量月”活动和“全国安全用药月”活动

公司每年9月-10月举办全国“质量月”活动和“全国安全用药月”活动，集中举办质量相关的培训和知识竞赛、开展QC小组全国发表活动、分享质量小故事等，营造人人重视质量的良好氛围，凝聚“质量赢得市场，诚信铸就品牌”的共识，共同保证药品质量、保障公众用药安全和合法权益、保护和促进公众健康，践行社会责任。

日期	主题	开展的活动
2019.9-10月	学习贯彻新药品法 保障公众用药安全	药品管理法学习论坛 金牌讲师评选活动 参加“知识产权知识竞赛”活动 SPD药师培训会
2020.9-10月	恪守质量诚信 践行社会责任	民法典学习培训 质量管理体系文件培训 企业经营质量风险案例分享 开展内审员/助理内审员考试 药物警戒情景剧
2021.9-10月	恪守质量诚信 践行社会责任	编制质量体系主文件 金牌讲师演讲竞赛 医疗器械多仓协同情景剧 参与《企业质量诚信建设》公益讲座 全国QC小组成果发表会

作为医疗健康事业的“国家队”，上药控股长期肩负着健康所系、生命所托的重任，对质量安全高度重视并长期坚守。未来，上药控股仍将一如既往地以人民健康为中心，为不断提升企业质量管理等级，促进医药产业高质量发展，建设世界一流的科技型健康服务企业不懈奋斗。





## 安全流程： 科学管控，以严为纲

### 不合格药品回收与处置

在经营质量管理过程中，上药控股将产品质量安全放在首位。公司严格按照《药品管理法》第83条第4款的规定针对不合格药品进行处置。

上药控股与具有危险废物处置资质的公司，签订销毁协议。在“上海市危险废物管理信息系统”上进行申报。该处置公司派出危险品废物运输车辆（带专用标识）来运输药品至定点危废处理场所。其中特殊药品在药品监管部门监督下销毁。

在收货与验收环节重点核对到货凭证，做到票、帐、货相符。依据GSP要求逐批进行收货、验收，防止不合格药品入库。根据库房条件、外部环境、药品质量特性等对药品进行合理储存、养护。对库存药品的有效期进行自动跟踪和监控，采取近效期预警及超过有效期自动锁定等措施，防止过期药品销售。凡冷藏、冷冻药品出库按冷链管理要求完成保温配送。委托运输的承运方均经过招标及审核并签订委托运输协议，明确质量责任并监督其实施。加强退货管理，保证退货环节药品质量安全，防止混入假冒药品。建立药物警戒的报告机制、药品召回机制以及不合格品管理及销毁制度等，确保快速响应，为安全用药提供有效保障和过程追溯。



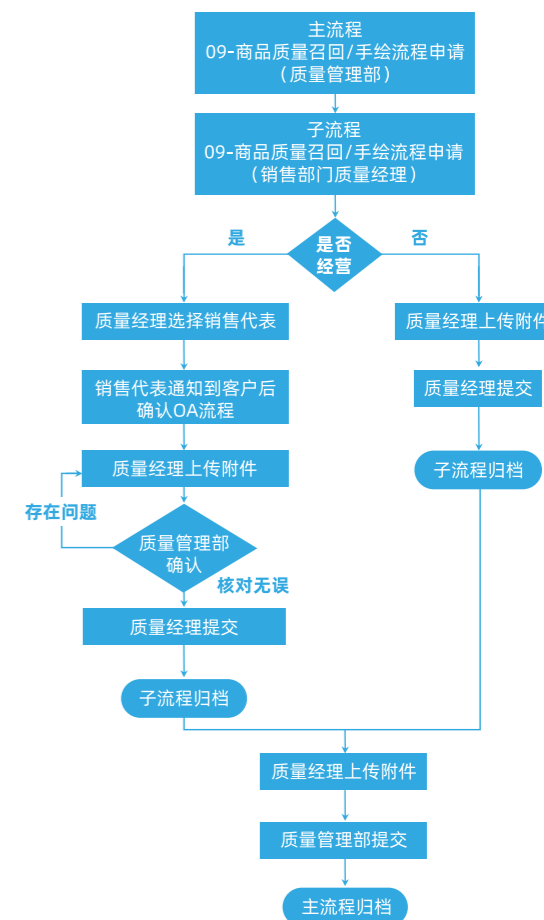
## 药品召回及药物警戒

### 药品召回

上药控股作为一家年销售额过千亿元的经营企业，销售客户类型包括经销商、医疗机构、零售药房等；且经营模式多样，除了常规的经营模式，还创新了院内物流服务SPD模式。庞大的规模、多样的经营模式都给每一次的药品召回带来挑战。

存在安全隐患的药品，流通市场中多一分钟，就会多一分风险。药品召回的工作与时限密切相关，如何在法规要求时限内（一级召回，24小时；二级召回，48小时；三级召回，72小时——《药品召回管理办法》）完成作为经营企业协助药品上市许可持有人履行召回的义务，及时传达药品召回信息，是十分重要的工作。上药控股下设多个销售部门，这就对药品召回信息传达的及时性、准确性和完整性带来了挑战。对此，质量管理部利用多渠道的快速通知方式，包括：即时通讯工具微信通知，邮件通知，纸质版文件通知和OA系统流程。保证在获知召回信息的规定时间内，将药品召回信息准确无误地传达至各个环节的关键人员。质量管理部同步应用OA管理系统，实现药品召回流程线上审批，数字化记录和完整信息留存。

目前整个召回流程共被分为三个节点。由质量管理发起药品召回主流程；第一个节点为，各销售部门质量经理对于是否本部门经营涉及召回商品进行确认（时限要求：一级，4小时内；二级和三级，8个小时内）；若销售部门涉及召回商品，则由该部门质量经理发起下一个节点，由销售代表在规定时间内通知到客户后，在系统内确认，确认的同时OA系统会自动生成一条实时记录，显示确认的时间信息；在实物召回完成后，则会进入最后一个节点，由质量管理部进行信息的核对及汇总。若销售部门不涉及经营召回商品，则自动进入最后一个节点。



## 药物警戒制度

为贯彻自2019年12月1日起施行的《药品管理法》中第三十八条“药品上市许可持有人为境外企业的，应当由其指定的在中国境内的企业法人履行药品上市许可持有人义务”条款，上药控股就其经营的药品成为该产品境外上市许可持有人指定的在中国境内代为履行药品上市许可持有人义务的企业法人。与药品上市许可持有人签订委托协议，于2020年3月，正式开始代其履行该药品上市后不良反应监测及报告与处理等义务。

公司设立药物警戒管理机构开展药物警戒工作，具备清晰的组织机构图；委任药物警戒管理机构负责人和药物警戒专员。药物警戒机构于2020年2月-4月，起草、撰写、编制完成药物警戒质量管理体系文件（版本号：2020-R11），文件包括药物警戒管理制度、药物警戒质量管理操作规程及药物警戒相关表式，并于2020年5月1日起正式实施。同时，配套使用《药品不良反应报告管理制度》、《药品召回管理制度》、《应急预案操作规程》等制度文件，相关制度文件能够保证机构具有明确的工作职责。

## 安全管理：产品可溯，标准可依

公司与供货单位及购货单位形成以本位码与药品批号作为特征标识，从而构成药品追溯体系的组成部分，实现“一物一码，物码同追”。公司所经营的药品全部纳入追溯系统的管理，结合ERP中的供货单位管理、商品管理以及采购合同、入库指令、退货或召回的审批信息等，做到库存药品来源可查。当发生药品质量安全问题时，确保药品可召回、责任可追究。

### 加强过程管理，实现产品可追溯

在经营管理过程中，公司将产品质量安全放在首位。保证进货、销售渠道的合法性，杜绝超范围经营，防止药品特别是特殊管理药品的流弊事件的发生。

公司以保障公众用药安全为目标，以落实企业主体责任为基础，以实现“一物一码，物码同追”为基准，加快推进药品信息化追溯体系建设，强化追溯信息互通共享，实现全品种、全过程追溯，促进药品质量安全综合治理，提升药品质量安全保障水平。依据国家分类别、分阶段实施全过程可追溯的工作部署要求，遵循“来源可查、去向可追、责任可究”的原则，主动开展药品信息化追溯体系建设。对于已纳入药品追溯码管理的品种，实现“一物一码、物码同追”。追溯码级的药品追溯服务，实现多级质量层面对于药品流向跟踪追溯服务的监管要求。

“上药追溯云平台”与外部平台“码上放心”、国家的器械监管平台，以及部分注册人自建的追溯平台进行了对接。目前“上药追溯云平台”已实现国家重点品种“麻醉精神”、“易制毒化学品”、“血液制品”、“集采品种”的追溯工作。



### 预见和消除隐忧

应对公众对药品（特别是特殊管理药品）在储存、运输过程中发生盗抢、遗失、调换等事故的隐忧，通过全药品供应链信息化管理完成药品追溯，尤其对特殊药品的管理，安装360度无死角监控系统与110联网，实现全过程安全可控可追溯，采取运输安全管理措施，加强运输车辆的安全防范来确保质量安全。若出现药品质量安全事件，在第一时间启动应急预案，分别向公安部门和药品监督管理部门报告，同时协助调查原因，确保消费者的用药安全。





## 05 践行双碳 只为爱护我们的地球家园

2020年，上药控股将“资源友好，绿色低碳”的环保理念写入公司《企业文化手册》。我们认为，对赖以生存的环境每个人均负有保护与改善的责任。因此公司奉行资源节约、环境友好的经营路径，以低碳绿色、可持续的原则提升核心竞争力。公司践行绿色发展理念、坚守生态环保底线、自觉履行环保主体责任、积极进行环境污染防治，努力建设环境友好型、资源节约型企业。



## 重视科学管理，遵守环保要求

上药控股致力于改善自身的运营方式，以降低企业对环境的影响。公司严格遵守《中华人民共和国环境保护法》、《中华人民共和国节约能源法》、《中华人民共和国大气污染防治法》、《中华人民共和国固体废物污染环境防治法》、《中华人民共和国土壤污染防治法》及《中华人民共和国环境噪声污染防治法》等运营所在地的环境保护相关法律法规及行业标准。

## 推动绿色办公，践行环保理念

随着国家节能减排政策的持续推进，为落实“国家节能减排政策”、响应“创建资源节约型和环境友好型社会”的号召，上药控股通过积极推行绿色办公、加强环境保护宣教及发起和参与各类环保公益活动等方式，积极践行环保理念，同时号召更多人共同参与到保护生态环境的行动中。

绿色办公环境是企业节能环保的必要行动，上药控股针对办公中的耗能环节，采用多种节能环保措施，在不影响正常办公的情况下，有效地减少了碳排放。

- 1 推行无纸化办公，各项需求纸张类文件和数据记录尽可能使用IT系统；
- 2 在使用打印机或影印机的时候，尽可能使用再生纸、双面打印；
- 3 下班离开办公室前检查电脑、打印机、复印机、饮水机等所有电器，确定其处于关闭状态，并关闭插线板或拔掉插头；
- 4 按照国家倡议将公共办公区域空调温度设置为26度，并为加班人员安排统一办公区域；
- 5 尽可能自带水杯，减少一次性水杯的使用，不用直饮水清洗杯具；
- 6 水龙头要随用即关，杜绝常流水现象；
- 7 水龙头、水管、马桶等如有漏水现象，立即报修。

### 案例

#### OA自动化协同办公系统

公司提倡无纸化办公，由线下纸质文件审批改为创建OA审批流程的线上审批。2010年开始实施建设了OA协同办公项目，2015年起公司启动对下属企业的OA系统集中部署。到2021年底，公司17个省二、三级公司OA系统覆盖率达90%以上。系统流程覆盖行政、人事、财务、资产、信息、投资、合规、质量管理等所有管理条线。在公文流转效率、控股企业整体管理能级及各企业内部运作效率等方面都有了显著提升，达到了规范、高效、协同、共享的目的。

公司旗下上药控股广东于2019年全面上线新OA系统后，不断推进信息化流程建设，推行无纸化审批，开展绿色办公。2019年至2021年间，公司办公用纸数量逐年下降，2020年较2019年同比下降43.05%，2021年较2020年同比下降56.70%，每年节省费用超3万元。

年度	打印纸数量 (单位：张)	金额 (单位：元)	下幅比例
2019	2,495.00	89,476.00	—
2020	1,637.00	50,960.00	43.05%
2021	992.00	22,068.00	56.70%

### 案例

#### 财务机器人软件系统

为提高工作效率，同时减少线下单据的使用实现绿色办公，上药控股通过引进财务机器人软件系统替代人工，完成流程中标准化工作任务，从而提升财务部分流程自动化水平，实现流程的标准化、智能化、高效化及少纸化管理。同时，也增强了风险控制，减少或规避人工业务处理中的易发错误，并实现信息的可追踪。



通过不断优化信息化办公系统，公司运营效率得到提升，促进了信息共享，保证了信息平台和业务业务的紧密结合，为企业运营管理提供了数据支撑。同时极大地降低了办公过程中对纸张等办公用品的消耗，为保护环境贡献了力量。

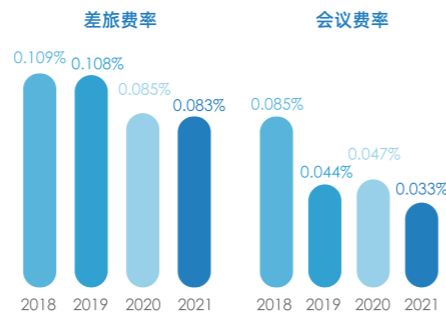
财务模块	机器人流程	月处理单据量 (单位：张)
结算	NC支付	4600
结算	NC对私支付	3600
结算	支付状态下载	8200
结算	报账机器人	8200
应付	经营性发票认证	3000
应付	应付发票记账	3000
应付	暂估记账	4500
结算	工行回单下载	750
结算	交行回单下载	750
费用	非经营性发票认证	700
应收	NC收款	1260
应收	销售发票记账	184000
预算	预算调整	100



案例

搭建线上会议平台

近年来，上药控股积极响应国家减碳号召，通过搭建网络视频会议平台，全面升级会议系统、差旅管理内部系统等方式，落实公司的绿色办公要求，同时也实现了各分、子及控股公司等旗下企业与总部之间，实时跨地域沟通交流的办公场景。一方面缩短了沟通时间成本，提高了公司运营效率，另一方面减少了员工的差旅出行，降低了成本。近年来公司的差旅费用和会议费用占营收的比例也逐年下降。



案例

倡导垃圾分类 回收废弃药品

2019年7月，《上海市生活垃圾管理条例》正式实施，上药控股旗下华氏大药房将“不忘初心、牢记使命”主题教育与上海市重点工作垃圾分类“新时尚”结合，深度检视、整改提升，启动以“垃圾分类靠大家，药品处理找华氏”为主题的社区健康宣教活动。通过把居民进药店与服务进社区相结合、智能化技术与药师团服务相结合、门店服务性与健康公益性相结合，从知识普及与意识建立为出发点，提升便民服务的规模性与高效性，让合理用药走进寻常百姓的健康生活中。

华氏大药房为居民提供药品合理选购、使用与存储、垃圾分类及废弃药品回收知识指导与咨询，宣传合理用药、定期清理家庭药箱的必要性。在上海市及各区药监部门的指导下，以全国劳模、执业药师魏骏为代表的劳模工作室团队以及53家门店员工，走进公园、走进校园、走进社区、走进养老院，先后到达近百家社区和单位，开展了144场健康宣教活动。

华氏大药房员工现场耐心细致地传授如何管理家庭小药箱的实用技巧及如何处置过期变质的药品等问题，现场指导居民清理家庭小药箱，宣传垃圾分类知识及安全合理用药知识，健康宣教活动回收废弃药品共计近700公斤。

提倡节能降耗，助力双碳目标

上药控股秉持资源友好、绿色低碳的理念，坚持走“清洁、高效、减排、节能”的绿色发展道路。通过建立并完善责任考核、教育培训、设施运行等环境保护规章制度，设置环境管理机构 and 配备专职人员，确保环境安全和生态安全。同时积极采取具体措施，努力降低能耗并减少污染排放，促进企业可持续发展。

案例

节能降耗

公司旗下康德乐北京针对物流中心包材使用量的情况，采取了三种措施节能降耗：一是对包材进行分类，并且针对每一小类，确定哪些可增加重复利用的次数、哪些可回收利用等，通过此举减少包材的使用总量；二是新增加了两家纸箱的供应商，引入更多的竞争机制，以便可以更好地保证仓库包材的品质和降低纸箱的费用；三是购买了专门制作泡沫膜的机器，改变了原有的采购方式，从成品采购变成自己购买原材料，通过该机器自身制作泡沫膜来降低从外部采购气泡膜的费用，每年节约36万元的包材费用。

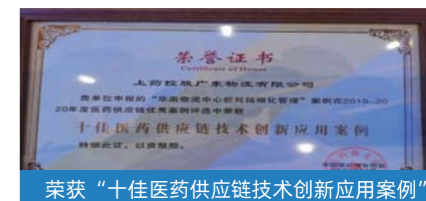
案例

绿色创新

公司旗下上药控股广东创新性开展“华南物流中心能耗精细化管理项目”。通过设计阶段与使用阶段的优化、以及改善阶段的精细化管理，采用了变频技术以及智控系统、冷库式外墙内保温、屋顶光伏发电保温、春冬季控温控湿优化、冷库融霜模式优化等多种技术手段，使得能耗得到了非常有效的控制，比未优化管理前预估年度用电量（按70%库容量计算）每年能减少255万度，减少幅度60%，产生了较好经济效益和社会影响。华南物流中心能耗精细化管理案例在中国医药商业协会举办的2019-2020年度医药供应链优秀案例评选中，荣获“十佳医药供应链技术创新应用案例”。



先进的屋顶光伏发电保温系统



荣获“十佳医药供应链技术创新应用案例”

案例

绿色建筑

上海医药物流中心绥德路二期项目采取环保低碳的设计理念。其中玻璃、保温、外立面等都采用环保材料，机电设备选择高效设备，并已通过政府的各类评估，值得一提的是，是配套产业楼更是达到绿建二星要求。在施工方面按照国家要求采用装配式工艺，达到节能降耗需求，为社会节省资源，为员工的健康保驾护航。







## 06 以人为本 只为不负期许地携手共进

截至2021年12月31日，上药控股全国共有17,362名员工。自成立以来，上药控股始终认为人才是公司最有价值的核心资源，始终坚持“不拘一格聚人才”的人才理念，既从国内外院校遴选品学兼优的应届毕业生，也从社会上招募富有经验的专业人才和管理人才。同时，公司也致力于为员工缔造包容、有活力的工作氛围以及完善的职业培训与发展体系，创造健康安全的工作环境，使所有员工有机会与公司共同成长、携手共进。





## 精心引才，打造人才集聚“新高地”

### 坚持合法雇佣

上药控股严格遵守《中华人民共和国劳动法》、《中华人民共和国劳动合同法》、《中华人民共和国就业促进法》、《中华人民共和国未成年人保护法》等相关法律法规，坚持合法合规雇佣。公司制定了《岗位管理制度》和《招聘管理制度》，推行多元化、规范化、透明化的雇佣招聘流程、岗位晋升和奖惩机制，并杜绝任何形式的性别、民族、宗教和政治立场的歧视行为，在与员工平等自愿、协商一致的基础上签订劳动合同，明确双方的权利和义务，依法确立劳动关系。

#### ▼ 校园招聘：举办空中宣讲会



▲ 校园招聘：赴各大高校开展校园招聘宣讲会

▲ 校园招聘：开展校招人才选拔面试

### 员工队伍

截至2021年12月31日，上药控股全国共有**17,362名**员工。平均年龄38岁，35岁以下员工占比不断提高，员工队伍呈年轻化趋势。

#### 人员总量（在编在职）

	2018	2019	2020	2021
整体	15,765	17,898	18,147	17,362
母体	2,074	2,169	2,119	2,131
控股	13,691	15,729	16,028	15,231

#### 学历结构

	2018	2019	2020	2021
大专以上（整体）	50.7%	58.6%	64.2%	65.1%
大专以上（母体）	79.2%	67.7%	69.1%	70.8%
本科以上（整体）	22.7%	25.6%	29.9%	31.0%
本科以上（母体）	55.9%	45.3%	47.9%	50.4%

#### 职称结构

	2018	2019	2020	2021
有职称占比（整体）	20.8%	19.6%	23.8%	24.2%
有职称占比（母体）	43.1%	25.3%	26.6%	31.0%
中级职称以上（整体）	4.3%	4.4%	5.4%	5.7%
中级职称以上（母体）	9.3%	6.3%	7.3%	8.6%

#### 本科以上占比

	2019	2020	2021
信息	68.67%	67.74%	71.31%
人事	54.62%	62.14%	63.51%
财务	49.89%	56.09%	56.85%
质量	57.58%	65.77%	67.31%
营销	27.38%	32.09%	33.17%
物流	12.79%	15.51%	15.47%

### 干部队伍

截至2021年12月31日，上药控股全国干部共**295人**（含三级单位），平均年龄**47岁**，大学本科以上学历占**83.1%**，硕士以上占比**23.7%**。其中，公司直属干部**117人**，其中80后占比**29.06%**。

被考评干部（整体）	60后	70后	80后	90后
硕士以上	18.57%	57.14%	24.29%	0.00%
大学本科	21.14%	53.14%	25.14%	0.57%
大专	47.83%	45.65%	6.52%	0.00%
大专以下	50.00%	50.00%	0.00%	0.00%
年龄层	25.08%	52.88%	21.69%	0.34%

被考评干部（母体）	60后	70后	80后	90后
硕士以上	13.89%	52.78%	33.33%	0.00%
大学本科	11.76%	55.88%	30.18%	1.47%
大专	46.15%	53.85%	0.00%	0.00%
年龄层	16.24%	54.70%	28.21%	0.85%

## 薪酬福利建设

公司根据《劳动法》、《劳动合同法》、《工会法》等法律法规，切实维护职工合法权益，为员工投保商业保险，提供企业年金、带薪休假、定期体检、劳动保护、疗休养等福利和保障，并形成相关制度，让员工共享公司经营成果。

## 深化民主管理

上药控股建立了职代会制度及相应章程，定期召开职工代表会议。凡是涉及公司和职工权益方面的重要制度、规定，如《员工手册》、绩效考核方案等的重大决定和决策，都要经过职代会讨论通过，听取职工的意见、关心重视职工合理需求，通过深化民主管理来构建和谐稳定的劳资关系。

## 构建沟通渠道

上药控股非常重视与员工的沟通和交流，公司工会定期开展与员工面对面沟通、员工满意度调查、员工座谈会、员工建议箱等形式，深入了解员工的思想、生活与工作等方面的情况，促进公司长期稳定的经营和员工队伍的蓬勃发展。

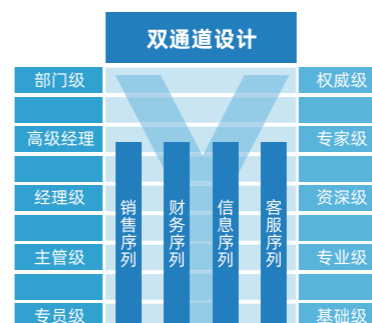
# 兴贤育才，培优人才发展“生态圈”

## 人才培育和员工发展通道

上药控股视员工为生存和发展最宝贵的资源，始终重视员工的职业发展与能力建设，建立公开、平等、竞争、择优的选人用人机制，健全考核激励机制，营造人尽其才、竞争有序的良好和谐环境，努力为员工搭建展示才能的舞台。

公司积极推进落实重点层级和专业梯队等人才库的建立，开展关键人才系统化培养与储备。通过人才结构调整、高潜储备机制等措施，强化干部人才梯队建设；以创造客户价值为目标，强化专业型、复合型的营销队伍建设；以提升效率、一体化建设为目标，培养具有一体化方案解决能力的专业队伍；以打造学习型雁式团队为目标，优化学习路径，开发重点能力、形成重点人才的培育培训体系。

在员工发展通道上，实施管理与专业双通道路径，覆盖财务、质量、信息、客服等序列，对工作独立性、复杂度、团队协调、内外部沟通等维度进行评定或晋级，形成行政与专业序列的职级和薪酬标准，为员工的发展提供更大的空间和平台。



公司党委深刻地认识到，人才是企业发展的第一资源，在日常工作中积极发挥党委在引领人才队伍建设上的作用。公司党委将挂职轮岗与重点岗位人才培养相结合，推动员工跨区域挂职，仅2021年就有60位员工大范围轮岗，不仅促进了交流学习、提升了能力，更密切了情感、融合了文化。

## 雁式培训体系和员工队伍培养

上药控股实施课程体系、讲师体系、营运体系、评估体系为一体的培训体系，不断提升员工的综合素质和专业技能；通过领导力发展体系、专业认证体系、岗位技能体系、新员工入职培训及专题培训等项目，持续加强培训力度，满足上药控股战略发展对人才培养的需求。保持和增强核心竞争能力，打造学习型组织，实现人才的可持续培养，实现公司与员工共同成长。

伴随医药政策的改革，为积极适应市场外部环境的变化和行业发展趋势，以人才赋能上药控股实现战略发展目标，公司连续三年启动“雁式人才发展”项目，学习型雁式团队由“雏雁-精雁-飞雁-领雁”组成，是一个层次分明、衔接合理的学习型企业组织。以集中学习、研讨交流、项目锻炼、岗位交流等混合式学习方式，构建培养体系，配合业务转型，完善梯队建设，旨在打造一支“有激情，求创新、讲责任、敢担当”的干部队伍。



“雏雁”为新员工到后备经理转变的项目，使高潜员工实现从管理自我到管理他人的转变；

“精雁”为新经理项目，致力于培养基层干部从管理他人到管理部门的转变；

“飞雁”为新任副职项目，致力于培养中层干部从领导一个部门到领导一个业务；

“领雁”为新任正职项目，通过项目达到使高层干部从领导一个业务到领导一个组织的能力提升。



## 培训数据 (2019-2021)

上药控股重视人才培养，关注员工学习，每年从工资总额中提取一定比例专项用于员工培训，已建立可覆盖全国员工的一体化培训平台，全国范围员工人均学时均**超过30小时**，其中上海地区**超过45小时**。上药控股不断完善在线学习，提升培训可及率，近五年重点推进省平台和二级企业覆盖，已完成**17个**重点省市、**90%**的二级企业平台建设，并为专业公司、省平台设计二级管理分院，实现一体化管理与专业提升并重。2020年疫情以来，充分发挥在线平台优势，结合不同部门的学习需求，全国范围内共计发布**172个**学习计划，累计覆盖学习人次**近11万人次**，累计**近24万课时**。实现市场战略文化、公司业务管理、软技能提升等知识的“全覆盖、不断线”。

### 案例

#### 加强SPD专业药师的引进和培养

自2013年与上海市第一人民医院（南院）启动项目试点以来，上药控股SPD业务已在上海、广东、山东、浙江、安徽、江苏、湖南等区域快速发展。同时，公司目前自有药师**1000余名**，SPD服务覆盖全国**260余家**医院。为客户提供服务。为加强SPD药师团队的管理，公司一方面通过与上海地区及重点区域的院校开展校企合作，向医院客户输送人才；另一方面，每年定期组织集中学习，增强SPD药师的企业归属感和对“服务为荣”的文化认同，加强业务知识导入，强调日常工作中的质量和安全意识，帮助医院真正做到解放药师和医护人员，促进医院提升医疗服务水平。



### 案例

#### 专业梯队培养

财务菁英3+3计划：以培养公司未来财务骨干和干部为目标，优化完善财务人才梯队，建立专业职能垂直化管理体系，每年选拔20位左右财务储备人才入库。通过3+3年系统化和职业化培养方式，以训战结合为核心，帮助财务序列人才全面掌握公司业务与财务管理能力，拓展跨组织沟通协调、发现与解决问题、团队管理及业务创新能力。



### 案例

#### 合约销售培训体系建设

2021年，上药控股围绕重点提升销售条线的整体素质和业务能力提升，支持业务部门搭建培训体系，开展专业培训和人才项目。2021年11月，从业务条线的中层骨干着手，围绕“医药产业政策变化和业务创新”、“医院团队销售辅导”以及“销售代表的选、用、育、留”三大主题，系统化梳理与提升大区经理及相关管理人员的专业能力。





案例

物流青年人才队伍建设

为适应医药供应链转型对医药物流发展的新要求，持续推进医药物流人才队伍建设，上药物流中心积极开展“物流中青年人才培养项目”。截至2021年，共举办5期训练营，104名学员参加培训。其中，已晋升83人，占比近80%。在人才选拔使用、引进培养等方面加大力度，培养出了一批物流岗位专业技能人才。



党组织书记集中培训



党组织书记集中培训



“党员进党校”集中培训



党支部委员集中培训

党员队伍“1+2+3”培训体系



每年至少1次  
党员集中培训

党员“党员进党校”集中培训  
超 2000 人次

预备党员、发展对象培训  
超 200 人次



每年至少2次  
书记集中培训

党组织书记集中培训  
超 360 人次



每年至少3批  
支委集中培训

组织委员、宣传委员、纪检委员培训  
超 300 人次

真挚关怀，完善安全健康“服务链”

上药控股将员工健康和工作场所生产安全视为重中之重，严格遵守所在运营地的职业健康安全法律法规，并通过建立完善的职业健康与安全管理体系，为员工提供一个健康、安全的工作环境，三年内未发生任何重大安全事故。

严格EHS管理

公司积极推行EHS（环境、健康、安全）管理体系，提升物流的环境安全绩效，控制环境影响和危险源，履行合规义务，实现环境安全目标；编制“环境与职业健康安全管理手册”和“程序文件”，明确方针和目标，为环境与职业健康安全管理体系的建设提供框架和指导思想。

开展EHS、新安全生产法、职业健康等专题培训、搭建EHS物流各部管理核心团队，明确各部门EHS体系组织架构及骨干职责，通过评审、教育、访问交流，将职业健康、环保理念、安全管理进行宣贯，增强团队相关管理意识。



## 安全文化培育

我们注重发挥安全文化引导作用，为员工发放《EHS常识手册》及《交通安全明白卡》，组织开展安全文化活动，根据员工的工作岗位特点，持续帮助员工及各相关方掌握安全知识和技能，为安全生产提供坚实保障。

## EHS专题培训

公司积极开展EHS专题培训，运用多种手段提高员工安全防护技能。积极开展职业病防治活动，开展《职业病的防治知识》学习，强化思想认识，普及安全知识的同时弘扬安全文化，切实保障员工职业健康权益。



安全培训

## 物流安全

上药控股重视物流运输安全，相继试点应用了驾驶监控系统和车辆在途跟踪系统，以确保物流运输人员和车辆的行驶安全；设立车辆管理岗位，以完善车辆管理制度及日常维护保养规范。此外，公司还针对天气状况启动应急预案，及时发布天气变化情况，督促员工做好各类防护和应对工作。

为提升物流运输人员的安全意识，上药控股不断强化培训体系，定期开展生物安全培训、车辆安全行驶培训、消防安全培训、危险品培训和防暑降温培训，并通过零缺陷直击班培训体系，规范一线员工的物流操作标准流程。

## 劳逸结合，乐享文体活动“嘉年华”

上药控股尊重和保护员工的民主权益，提倡劳逸结合，注重员工工作与生活的平衡，关注员工诉求，通过组织丰富多样的员工活动提升员工的归属感和幸福感。



## 举办全国职工运动会

2019年4月27日，为全面提高员工凝聚力，塑造员工健康体魄，上药控股工会举办全国职工运动会。来自沪内外28支队伍，共计500余名员工及家属参加。本次活动开幕式将军事竞技项目和趣味运动会完美结合，不仅增强了团队之间的凝聚力，同时也让员工和家人之间进行了有趣的互动挑战。



2019年11月，为全面提升广大干部职工凝聚力，塑造员工健康体魄，上药控股山东开展了以“众志成城抓机遇，同心同行耀未来”为主题的微型马拉松比赛。



▲“众志成城抓机遇，同心同行耀未来”微型马拉松比赛

## 举办全国职工艺术节

2020年，上药控股工会举办全国职工艺术节。活动包括线下组织包粽子、开展点心、饮料制作、举办插花等活动，以及线上进行摄影、绘画、书法、vlog作品比赛，共收到沪内外53家单位357名员工投稿的506个作品。此外，本届活动推出了直播带货大赛，将公司代理产品和集团内产品作为带货品种，复赛取得销售额15.68万元，决赛取得销售额17.12万元，共有27000人次观看。在传播企业文化的同时，展示员工风采，丰富职工文化生活。





### 举办全国职工艺术节

2021年，上药控股工会举办“咏传红色经典，诗颂建党百年”全国职工艺术节，上药控股域内外下属部门、企业及参股公司在职420余名员工申报参赛报名作品160余件，并于10月份进行决赛，决出诗歌、才艺、歌曲、舞蹈四个项目的获奖及选手，在传播企业文化的同时，为员工展示风采搭建平台。



### 举办“足球邀请赛”

2019年11月17日，由上药控股山东主办的足球邀请赛在淄博市东风球场打响。



2021年10月30日，上药控股广东开展“变革突破，协同发展”的百人购销团队活动。活动旨在加强购销团队联动，努力奋斗，打赢业绩攻坚战，共计100人参加。



### 开展职工趣味运动会

为庆祝建党百年，丰富职工文体生活，2021年12月3日，上药康德乐重庆举办主题为“庆建党百年，展上药风采”2021职工趣味运动会，运动会进一步增强了团队凝聚力，激发了协作与拼搏的精神，营造了健康积极的企业文化。

### 开展亲子类活动

为庆祝六一国际儿童节，上药控股工会每年组织职工及家属开展“企业亲子活动日”。2020年组织开展了以“童心同鼓创未来”为主题的亲子活动，邀请公司64位员工和孩子共同学习奏响非洲鼓，友爱的互动、浓浓的亲情让现场洋溢着欢乐祥和的氛围。



### 开展相亲类活动

2020年10月31日，公司工会联合罗氏制药工会举办了“四季恋歌·缘来是你”联谊会。来自21家单位88名青年员工参与，通过线下小游戏和露台party，为青年职工搭建展现个人风采、增进交流沟通的平台，帮助更多的单身职工找到有缘人。

## 向心凝聚，撑起真情关爱“馨家园”

上药控股历来重视员工的幸福感，通过为员工提供良好的福利，实施专项帮扶计划，重视女工权益，为员工提供必要的资金援助和精神支持，让每位上药控股人都充分感受到来自公司大家庭的温暖。

### 员工福利

公司持续开展工资集体协商，至今已有15年。工会每年向行政发出工资协商邀约书，积极协商员工增资幅度与各类福利增加项，2020年为员工争取体检项目增项；2021年增加特药险的购买等。每逢节日，公司工会都向员工发放慰问品、职工生日慰问、职工及家属住院慰问补贴等关怀福利。



## 党组织为民办实事

2021年，公司各级党组织累计开展“我为群众办实事”活动共计157条，内容涵盖关心困难员工、关注员工培训与发展、提升服务效率、服务合作伙伴、开展社会志愿服务等。每年，公司党员公益活动参与率达到**100%**。



## 困难员工帮扶

我们关心关爱职工群体，根据《工会困难职工建档标准和程序》积极开展困难员工帮扶行动，对于符合标准的困难职工，及时建立和完善困难职工档案，按程序规范申报帮扶，并对贫困职工及时慰问。公司围绕分类帮扶和制度保障，完成困难职工解困脱困任务。

### 案例

#### 筹集善款

杨某某入职上药控股南通已有近10年时间，2019年她妻子被确诊为恶性肿瘤，两年多的时间里，各种各样的诊疗用药费用累计达20多万，已经花光了杨某某家里的所有储蓄。他一边努力工作，负责大学在读的儿子生活所需，一边照顾着生病的爱人和父亲。2021年5月6日，上药控股南通工会将组织筹得的万余元善款交与杨某某，助力改善家庭经济状况。

### 案例

#### 工会帮困

一直以来，上药控股不断提高帮困金额，坚持做好精准帮扶工作。2019年，公司工会“一日捐”组织3326名员工捐款**29.47万元**，459名劳务工捐款**6735元**；全年分别对251名困难职工进行帮困送温暖活动，帮困金额达**18.28万元**；另帮困2名患大病劳务工共**6000元**。2020年，工会“爱心一日捐”活动共收到了来自3610名员工的捐款共计**31.04万元**，465名劳务工的捐款共计**1.05万元**。

### 案例

#### 拍卖义卖

2020年，上药控股开展“心‘鼠’上药，与爱同行”迎新拍卖义卖活动，共成交拍品15件，获得爱心款**3.16万元**。公司30多个部门近400名员工参与爱心物品捐赠及义卖，获得爱心款项**1.06万元**。所有款项都进入公司帮困基金账户，用于对大病困难职工的帮扶。



## 女职工关爱

上药控股设立女职工委员会，与女职工签订《女职工特殊权益保护专项集体合同》，维护女职工在政治、经济、文化、教育、劳动、社会及家庭等方面的合法权益。

2019年，为丰富女职工生活，上药控股女职工委员会组织跨部门合作。在28家基层工会的协同配合下，开展了7场“化妆技巧、手工制作、艺术插花”等女职工主题活动和女性专场内卖活动，**750余名**女性职工在女神月尽情放松、尽显风采。

2020年妇女节前夕，上药控股工会积极开展女职工先进评选工作，通过上药控股党建公众号发布《献给最美的她们》，对各地控股企业女职工的先进事迹进行宣传报道。







## 07 回馈社会 只为漫漫征程中不渝初心

2020年11月6日，一面绣有“上药控股助脱贫，齐心共圆小康梦”的锦旗带着先锋村人对上药控股鼎力帮扶脱贫攻坚的浓浓深情，从千里之外的云南省弥渡县苴力镇先锋村送至上药控股总部。2020年5月，先锋村607户贫困户得以全部脱贫摘帽，这个被当地人俗称为“先锋槽子”的山村正式退出贫困村序列，先锋村和上药控股人共享脱贫喜悦。

保利·克洛维



## 精准扶贫，振兴云南美丽乡村

上药控股自2018年因上海市国资委“百企帮百村”行动与对云南大理州弥渡县先锋村结缘以来，以高度的政治站位和社会责任感，对先锋村真情帮扶，精准施策。

三年来，上药控股与先锋村确定八个帮扶项目，累计支出帮扶资金300余万元，分别用于贫困大学生资助、爱心超市运行、标准化卫生室建设、附属幼儿园提升改造、农特产品采买、村内道路硬化等，重点扶持村内教育、医疗卫生、基础设施等项目。除了支出专项资金，上药控股工会集中采购农副产品合计约140万余元，极大地改善了先锋村的医疗、教育、基础设施，激发了群众的内生动力，为助力先锋村打赢打好脱贫攻坚战、加快乡村振兴发展作出了贡献。

2020年，在上药控股和先锋村的共同努力下，全村实现全部贫困人口脱贫出列。



### 健康扶贫：把全县最好的村卫生室搬进先锋村

在卫生室提升改造工程中，上药控股的代表和村干部们数次打磨方案，历时8个多月后，圆满完成了面积304平方米、合计投入资金74万余元的先锋村卫生室标准化建设。2020年5月，上药控股弥渡县先锋村标准卫生室落成揭牌仪式举行，卫生室集疾病预防控制、儿童保健、健康教育等职能于一体，改善了5,700多名村民的就医环境。



### 教育扶贫：孩子有出息，生活就有希望，未来就有盼头

健康扶贫之外，上药控股也格外关注教育扶贫。上药控股代表多次到访村子，与受助的学生、家长座谈，希望在资金支持之外，让他们感受到更多来自社会的关心。上药控股始终相信，送去的远远不是一份助学的资金，而是“被扶贫”到“主动脱贫”的转变，送去的更是一个个家庭和国家的未来。

2019年至2021年的每个儿童节，上药控股都积极发动公司员工为先锋村完小和幼儿园的小朋友们爱心捐赠图书教材与玩具。2021年11月，在上海上实集团工会云南大理州弥渡县先锋村爱心捐赠仪式上，247件印有“上药控股”标志的校服送被到了先锋完小全体孩子们的手上。



### 接续助力，振兴乡村

2021年，围绕国有企业巩固拓展脱贫攻坚成果与乡村振兴有效衔接重点工作“五个升级”要求，为进一步促进先锋村的振兴发展和民众生活改善，根据上实集团要求，上药控股同云南省大理州弥渡县直力乡先锋村的结对期限延长至2022年，两年内拟投入帮扶资金约50万元，拟开展各类帮扶项目包含：



#### 教育帮扶

对优秀贫困大学生进行爱心助学，确保他们顺利完成学业，让年轻人不因贫困而失去成长发展的机会；优化各年龄段学生的教育环境，开展先锋完小设施设备采购项目和校内卫生设施改造提升项目，提升改造先锋完小附属幼儿园活动室及活动场地，配置幼儿玩具教具等。

#### 健康帮扶

继续做好卫生室提升改造工程，在原有医疗设施的基础上，配备血压计、血糖仪，以及常见病的防治和健康生活方式的宣传手册，增加村民的对一些慢性病和常见病的预防。



## 健康惠民，服务走进社区街道

### 开展健康知识科普与服务活动

2021年11月，上药控股广东与南部战区总医院联合举办“老年合理用药大学”用药知识科普培训班，为老年人提供健康科普服务。

每年上药医疗器械都坚持开展“关爱生命，造福健康”社区健康行活动，通过举办糖尿病预防、老年痴呆预防、血糖监测等公益讲座，以及开展测血压、血糖、血氧等免费体检活动，为黄浦外滩、小东门、徐汇虹梅、闵行新虹等街道社区居民科普健康小知识，受到了社区居民的热烈欢迎。



### 开展腹膜透析送药上门服务

尿毒症（终末期肾病）是卫计委认定的重大疾病。腹膜透析是治疗急、慢性肾衰竭的有效方法，患者在家就可自行完成。但居家治疗需长期大量使用透析液，对患者而言也存在自行去医院取药不便、搬运困难等问题。

以物流配送为主的运营模式向产品全生命周期的服务进行转型，是上药控股“服务为荣”的重中之重，而其终端受益者便是病患。上药控股药品部联合上药物流，共同承担起为松江区某医疗机构190余名患者的腹透配送任务，通过分批跟随送货车辆上门配送腹透液并慰问腹透患者，从而带动员工一起为供应商服务、为医院服务、为患者服务，熟悉物流相关作业流程，为日后更好地配合物流端的工作奠定基础。上药控股山东聚焦医疗领域群众“急难愁盼”，配合广州百特医疗用品有限公司也开展了腹透送药上门服务，用实际行动保障人民生命健康安全。



### 支持大型惠民义诊

2021年12月12日，上药控股积极参与上海市卫生系统“银蛇奖”获奖者赴青浦区长三角（上海）智慧互联网医院开展“健康智联长三角，银蛇倾力践初心”主题义诊活动。此次惠民义诊活动采取线上、线下和讲座相结合的方式，参与人数近200人，活动得到当地群众的热烈欢迎。



### 华氏大药房志愿者进社区

2019至2021年，上海华氏大药房青年志愿服务队坚持发挥专业优势，履行社会责任帮助社区群众，累计开展志愿者活动达12场，服务近2000人次。2021年，为庆祝建党100周年，华氏大药房开展“我为群众办实事”暨社区便民服务活动，组织药师等专业技术人员走进社区，为社区居民开展健康讲座、测血压血糖、用药指导等健康便民服务。



## 资助育人，同心逐梦健康中国

在风云激荡的市场环境中，上药控股始终没有忘记国有大企业的担当。作为国家级药品储备基地及大型医药企业，上药控股通过支持“银蛇奖”、“仁心医师”评选、设立“杏林育才奖”、对滇援助和乡村医师培训计划等公益项目助力医学人才培养，推动公共服务的均等性和触及性发展，支持更多的医学人才服务到有需要的地方。

### 迈步“新十年”，开启“新序章”

上药控股自2009年“银蛇之家”成立，便作为独家公益单位支持多届“银蛇奖”的各项公益活动。2021年，上药控股与“银蛇奖”系列活动再度签约，合力迈入第二个“十年”。同时，上药控股助力“银蛇奖”得主赴全国各地的健康义诊活动，使先进医疗技术和健康服务惠及更多普通群众，为上海市的卫生健康事业发展和顶尖医学人才的培养贡献力量。





### 弘扬崇高精神，聚力健康中国

上药控股积极承担大型国企的社会责任，自2016年起连续三年独家赞助支持“仁心医者”评选活动，坚持和全体医疗机构、医师们并肩前行，共同为建设“健康中国”和“健康上海”服务。



2020年8月15日，2020年“中国医师节”庆祝大会暨“我们的战疫”故事分享会在镇江市举行，上药控股镇江响应政府号召，向医师节庆祝大会捐赠25,000元，将关怀和温暖传递给每一位在新冠疫情阻击战中奋战一线的卫生健康工作者。



### 投身社会公益，助力医学教育

上药控股自2014年捐资设立“上药杏林育才奖”，以鼓励众多长期奋战在教学工作岗位上，在教育和科研、医疗方面取得协同发展，并已取得优秀教学成绩或具备感人事迹的一线教师。截至目前，“上药杏林育才奖”已开展了7届评选工作，该奖项是医学院乃至上海市表彰教师教育教学奖励额度最高的奖项。



长期以来，上药控股始终重视并积极投入社会公益事业，特别是对医学教育和科研事业给予了大力支持，怀着对推动上海卫生健康事业发展的责任和对优秀医学人才的关心，上药控股将继续支持公益事业，助推上海医药事业蓬勃发展。

## 08 抗疫保供 只为医药人的承诺与担当

2020年9月29日，上海市抗击新冠肺炎疫情表彰大会隆重举行。上药控股有限公司在市委市政府各委办局的关心帮助下，在上实集团、上海医药集团的领导下，荣获“上海市抗击新冠肺炎疫情先进集体”荣誉称号；上药控股总经理、党委副书记李永忠被授予“上海市抗击新冠肺炎疫情先进个人”。



## 快速！建立防疫体系和快速反应机制

2020年1月18日，武汉尚未封城，上海还未启动一级响应，上药控股就从药品、医疗物资的需求变化中察觉出了异样，短时间内将21个品规、3000多万元的药品火速储备到位，百万只医用口罩留仓，400余名物流及一线员工留沪待命。1月20日，上药控股成立疫情应急领导小组，建立公司整个防疫体系和防治保供药品/物资供应快速反应机制，设立24小时疫情防治药品/物资供应专线：8008204600，并向全市医疗机构公布。



## 承担！作为保障基地和进口采购平台

2020年1月28日，上药控股被指定为上海市抗击新型冠状病毒肺炎医疗物资保障基地，下属上药康德乐湖北公司顺利完成上海第二批驰援武汉的50余人医疗队所携带的60多件，超1吨医疗物资的运输任务。1月29日，上药控股被确定作为上海市抗疫进口物资全权采购平台，并配送至相关政府及公立医疗机构。



2020年疫情发生初期的三个月里，上药控股多渠道保供防疫相关药品1780万盒、口罩累计投放8602万只；2021年全年供应口罩3755万只，防护服及隔离衣439万套，护目镜122万只，防护手套876万副，为上海市疫情防控作出了应有的贡献。

## 出战！见证党员先锋性和员工战斗力

2020年1月30日，针对各零售门店、物流储运、SPD现场等一线岗位面临着持续作战体力耗竭、劳务人员返岗困难等情况下，上药控股党委发出“党员请出列，冲到前线去”的号召。上药控股班子主要分管领导、各业务板块负责人指挥在前，彻夜无眠；400名劳务工一个月内连续奋战约540小时；千余名药师无畏风险，坚定地奔跑于医院各个站点；各地控股公司接力驰援上海援鄂医疗队，接力转运超过80万件、近10吨医疗物资；24支战“疫”突击队，688名党员突击队员奋战一线。公司党委下拨党费12.6万元，慰问抗疫一线干部、职工。



### 案例

2021年5月底，疫情突袭广州，上药控股广东组建志愿者团队奔赴社区和医院。志愿团队连续三天在医院设立的疫苗接种点协助开展服务，维持现场秩序、指引市民扫码登记信息、帮助使用手机不便的市民填写信息、实时解答市民疑问，每天户外工作量达12小时。



### 案例

2021年11月，受疫情影响，上药康德乐大连所处庄河地区的各医疗机构急需药品。上药康德乐大连充分发扬“服务为荣”，克服交通运输不利的条件，组织送药保障车辆每次往返7小时对接医疗机构配送药品，得到了医疗机构的好评。

### 案例

自2020年1月20日，上药医疗器械上海公共卫生临床中心SPD团队连续10多天奋战在抗疫一线。为减轻现场团队的压力，上药医疗器械迅速组织党员、积极分子成立志愿者突击队前往援助。1月31日夜间，当得知上药物流有一批物资即将发往金山公卫SPD库房时，突击队员与现场员工们在1小时内整理出了相应的货架及区域，并在车辆到达后的二十分钟内，完成了全部货物的卸车、清点核对、入库上架，彰显了上药控股人的战疫“速度”。



### 案例

2020年疫情初期，上药控股国际大健康全面安排落实境外防疫物资的进口、清关工作，快速回应各部门医疗防护物资需求。在短时间内完成了自德国、瑞典、日本、新西兰、泰国等地进口的各类防护物资需求（口罩、防护服、手术衣等），协助卡塔尔航空12小时内完成83.6吨捐赠防疫物资的进口相关工作，与此同时还向全国配送防疫药品3.9万箱，器械39.3万箱，利用外高桥保税区位优势，为紧急进口防疫物资贴标23.74万张，赋码7.1万个。为上海医药相关企业、各控股公司、上海市商务委及部分省市行政主管部门、几十家上海市内外医院及商业合作伙伴解了燃眉之急。

2022年初，面对上海疫情考验，上药控股再次义无反顾地肩负起健康事业“国家队”的重担，紧盯采销储运各环节，协调上下游合作伙伴、发挥全国“一体化”优势，在做好定点医院、方舱医院药品保供的同时，全力以赴满足各类医疗机构、市民的用药需求。上药控股旗下各零售药店坚持应开尽开，切实缓解市民的配药难题，助力打赢大上海保卫战。





# 上药控股全国各地控股企业齐心战疫 (2020-2022)



支援武汉战疫



应战上海疫情



上药控股山东



上药控股深圳



上药康德乐北京



上药康德乐 (湖北)



上药控股四川



江西南华



上药控股江西上饶



上药控股江苏



上药控股徐州



上药控股南通



上药控股宁波



浙江上药新欣、上药凯仑 (杭州)



上药控股广东



上药控股安徽



上药控股 (湖南)



福建省医药



上药控股广东物流



上药康德乐 (合丹)



上药康德乐辽宁



上药康德乐重庆



服务



1952-2022



耀七十载  
砥砺新征程

上药控股自一九五二年成立以来，始终以服务人民健康为己任，始终是保障国家医药供应链安全最可靠的力量，在国家经济建设与发展的各个历史时期，为促进人民健康事业发展、实现中国医药产业升级而不懈奋斗，已经走过七十年非凡历程。

**非知之艰，行之惟艰。**

七十年来，一代代上药控股人艰苦创业推动企业实现了从一城到全国、从百万到千亿的历史性跨越，实现了从传统医药批发企业向国家级现代医药供应链服务平台转型的历史性突破，推动企业面貌发生了一次又一次的历史性变革。

**春华秋实，七秩荣光。**

七十年来，一代代上药控股人始终坚持“服务为荣”的企业文化，以“一群人、一件事、一条心、一起拼、一定赢”的事业精神，用顽强的信念、坚韧的意志、不懈的努力书写属于自己的历史，为企业赢得巨大的历史荣光。

**韧者行远，为梦攀登。**

站在企业高质量发展的新起点，我们必须倍加感恩一代代上药人的创造与积淀，必须倍加珍惜他们践行服务为荣的历史经验，必须更好传承他们艰苦奋斗的创造精神，以更大的决心、更大的担当践行“服务为荣”的企业文化。



中国医药公司上海分公司正式成立，办公地址在上海市延安东路9号。共有职工118人，中国医药公司华东区公司副经理阮学珂兼任经理。

1952年



1954年

公司成立党总支，下属4个党支部，党员人数77人。



1955年

中国医药公司上海分公司改名为中国医药公司上海市公司。

1956年

公司开始经营特殊药品、医疗器械及化学试剂。

公司建立党委，下属5个党支部，党员人数84名。

1963年

1976年

唐山发生大地震，公司先后运送急救药品至灾区，共计金额150万元。

上海市医药公司江杨南路仓库被授予国家医药商业系统“四好仓库”荣誉称号。

1990年



公司完成第一单自营进出口业务（原料药安乃近）。

1993年



1997年

上海市医药有限公司、上海医药工业销售有限公司、上海天平制药厂合并成立“上海市医药股份有限公司”。

公司首次荣获上海市人民政府颁发第8届“上海市文明单位”称号。

上海市医药股份有限公司复牌上市仪式在上海证券交易所隆重举行。

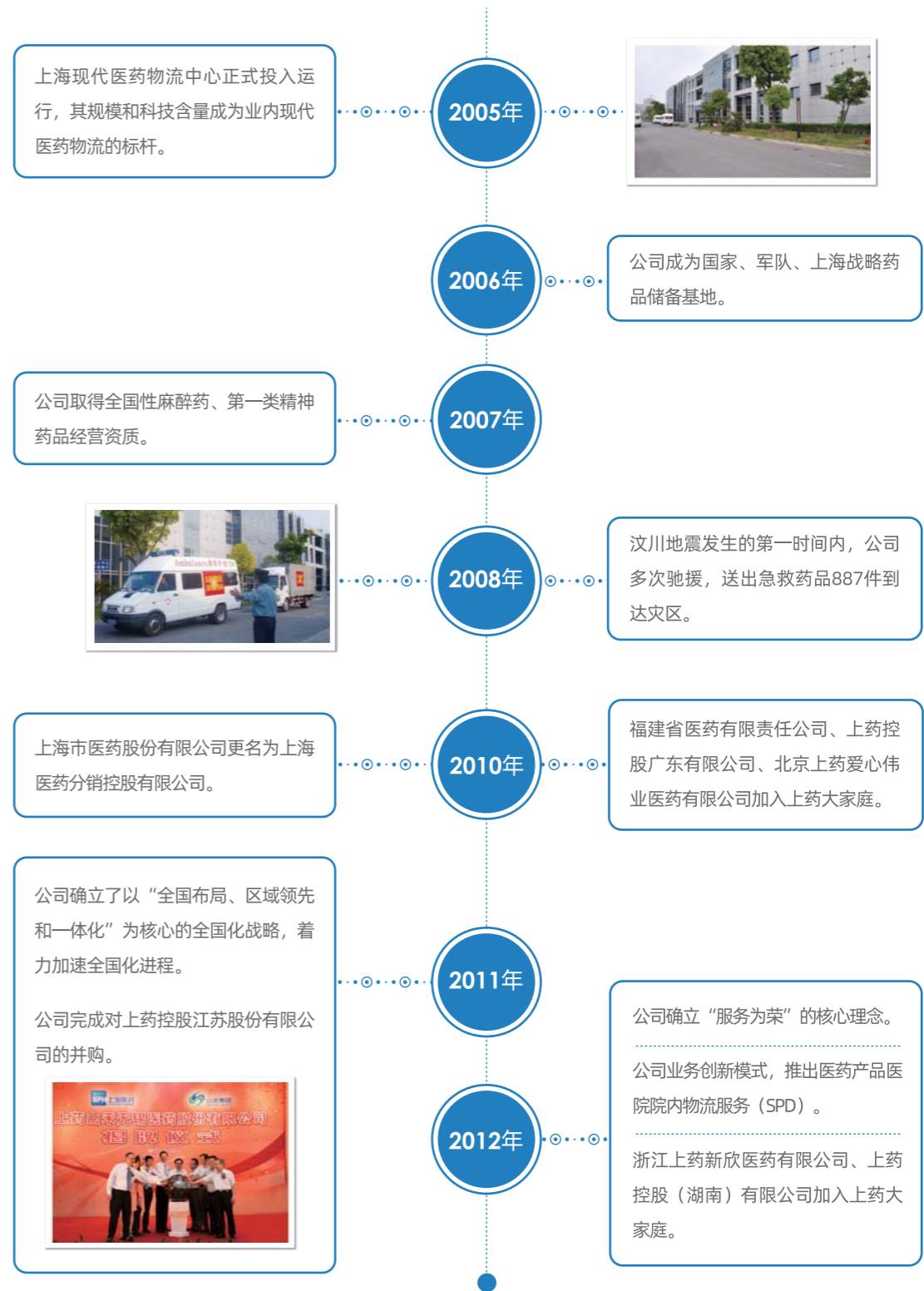
1998年

公司首次对市外企业实施并购，与安徽省安庆市医药有限公司组建“上海市医药股份有限公司安庆公司”。



公司在苏丹喀土穆投资成立上海-苏丹制药有限公司，成为中国与苏丹合资的第一家制药企业，开启“走出去”之路。









2014年

公司医院供应链SPD系统获得国家专利证书，在上海市第一人民医院、国妇婴成功实施，成为医院供应链服务样板工程。

公司完成对上药控股山东有限公司的并购。

公司获上海市企业文化促进会授予的上海市企业文化建设示范基地称号。

2015年



公司党委荣获上海市先进基层党组织称号。

2016年



上药控股党委启动“垂直化+属地化”党建管理模式，协同助力控股企业实现更好的发展。

公司完成对上药控股云南有限公司的并购。



上海医药分销控股有限公司正式更名为上药控股有限公司。

公司乔迁至上海市徐汇区枫林路420号、450号的枫林国际大厦。

公司首次获评“第五届全国文明单位”称号。

上药控股徐州股份有限公司、上药控股安徽生物制品有限公司加入上药大家庭。

2017年



2018年

公司迭代更新“三角四层”战略，聚焦新分销与新零售之“两新战略”，推进产业创新。

公司经营业绩达到1016亿元，突破千亿大关。

康德乐中国纳入公司进行经营管理，更名为上药康德乐（上海）。

公司参与“百企帮百村”扶贫项目，助力云南大理先锋村脱贫攻坚实现小康梦。



2019年

上药控股安徽有限公司、上药控股四川生物制品有限公司、上药控股四川有限公司、上药控股贵州有限公司加入上药大家庭。

新冠疫情来袭，公司全体员工奋力驰援、全力保供，为打赢疫情防控阻击战贡献力量。

疫情期间，上海市委市政府各级领导亲临上药控股保供一线，对公司在疫情期间所做出的贡献给予了高度的认可和肯定，并对上药控股未来发展作出重要指示：要求发挥国企担当，做强做大国有企业，不断推进创新发展。

上海市委书记李强强调：“对上药在此次防疫保供工作中发挥的作用充分肯定，要大力推进医药物流现代化建设，加快进度。医药关乎民生，上药要进一步做强做大。”



上海市人大常委会主任、党组书记蒋卓庆对上药控股抗疫工作表示肯定，并对复工复产提出了新的要求，希望能够再接再厉，勇往直前。



时任上海市委常委、常务副市长陈寅提到，感谢上药控股一个多月以来的大量辛勤工作，充分体现了国企担当，在关键时刻发挥了“人民子弟兵”的作用。



2020年

时任上海市副市长许昆林批示：“上药控股在抗击新冠肺炎的战斗中见事早、行动快、勇于担当，主动作为，是一支很有战斗力、信得过的队伍。”



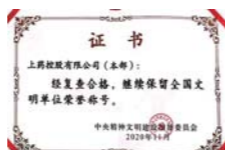
上海市副市长宗明指出：“抗击疫情期间，上药除了保障我们本市的医疗物资供应，支援武汉、支援湖北、支援国外，在疫情防控中贡献很大。”



公司荣获“上海市抗击新冠肺炎疫情先进集体”荣誉称号。



公司再次复评获“全国文明单位”荣誉称号。



公司完成对四川省国嘉医药、江苏省润天生化医药有限公司的并购。

2021年

公司第二次迭代更新“三角四层”战略，以“服务、科技、金融”为发展转型新内核，全面推进五大战略体系，加快建设世界一流的科技型健康服务企业，开启“十四五”新征程。

公司荣获2020年度上海市质量金奖。



1997年至2021年，公司连续蝉联13届“上海市文明单位”荣誉。





## 意见反馈表

尊敬的读者，您好：

非常感谢您阅读公司《2019-2021年度社会责任报告》。我们非常关注您对报告的意见，为推动公司在环境、社会、治理方面的工作提升与改善，请您对本报告提出意见和建议并反馈给我们，以便我们对报告持续改进。

邮寄地址：上海市徐汇区枫林路420号A栋6-8层

电话：021-52588888

1、对于公司来说，您的身份是：

- 政府    员工    合作伙伴    媒体  
社会公众    环保机构    其他（请注明）

2、您对本报告的总体评价：

- 很好    较好    一般    很差

3、您认为本报告结构安排和表现形式：

- 合理    较合理    一般    很差

4、您认为本报告披露的信息质量：

- 很好    较好    一般    很差

5、您对公司《2019-2021年度社会责任报告》还有哪些建议或意见，欢迎提出：

---

---

---

---

---

---